

Actividad 2:
Apoyo a la caracterización adicional
de las masas de agua subterránea
en riesgo de no cumplir los objetivos
medioambientales en 2015

Demarcación Hidrográfica del
Guadalquivir

MASA DE AGUA SUBTERRÁNEA
050.018 San Cristóbal



GOBIERNO
DE ESPAÑA

MINISTERIO
DE CIENCIA
E INNOVACIÓN

MINISTERIO
DE MEDIO AMBIENTE
Y MEDIO RURAL Y MARINO



Instituto Geológico
y Minero de España

DIRECCIÓN GENERAL
DEL AGUA

MASA DE AGUA SUBTERRÁNEA (nombre y código):

San Cristóbal 0518

1.- IDENTIFICACIÓN

Clase de riesgo

Cuantitativo

Detalle del riesgo

Cuantitativo extracción

Ámbito Administrativo:

Demarcación hidrográfica	Extensión (km ²)
GUADALQUIVIR	45,90

CC.AA.
Andalucía

Provincia/s
Jaén

Población asentada:

Tipo de población	Nº de habitantes en el entorno de la masa	Censo (año)
De derecho (censada)	3.178	2005
De hecho (estimada)		

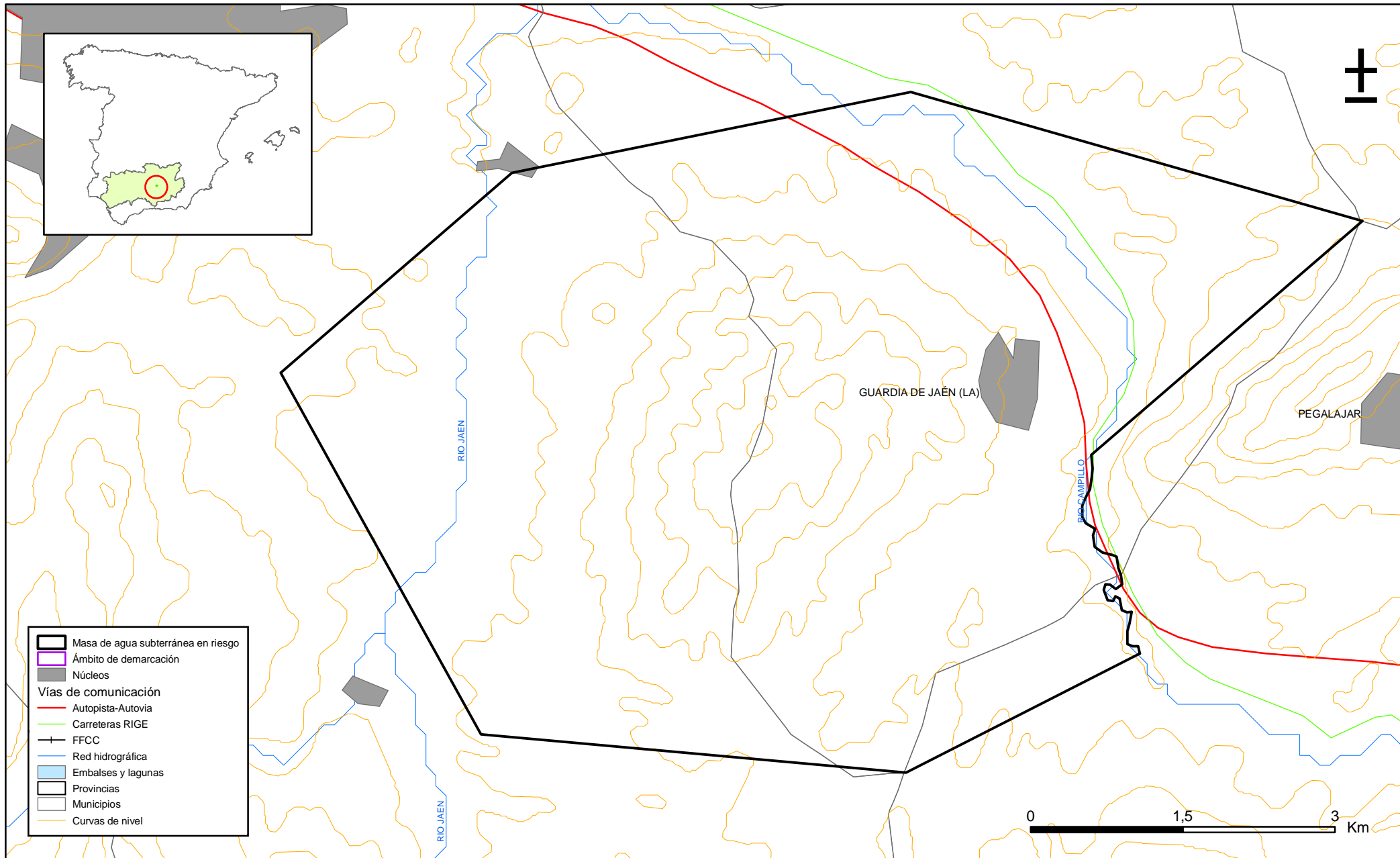
Topografía:

Distribución de altitudes	
Altitud (m.s.n.m)	
Máxima	1.009
Mínima	403

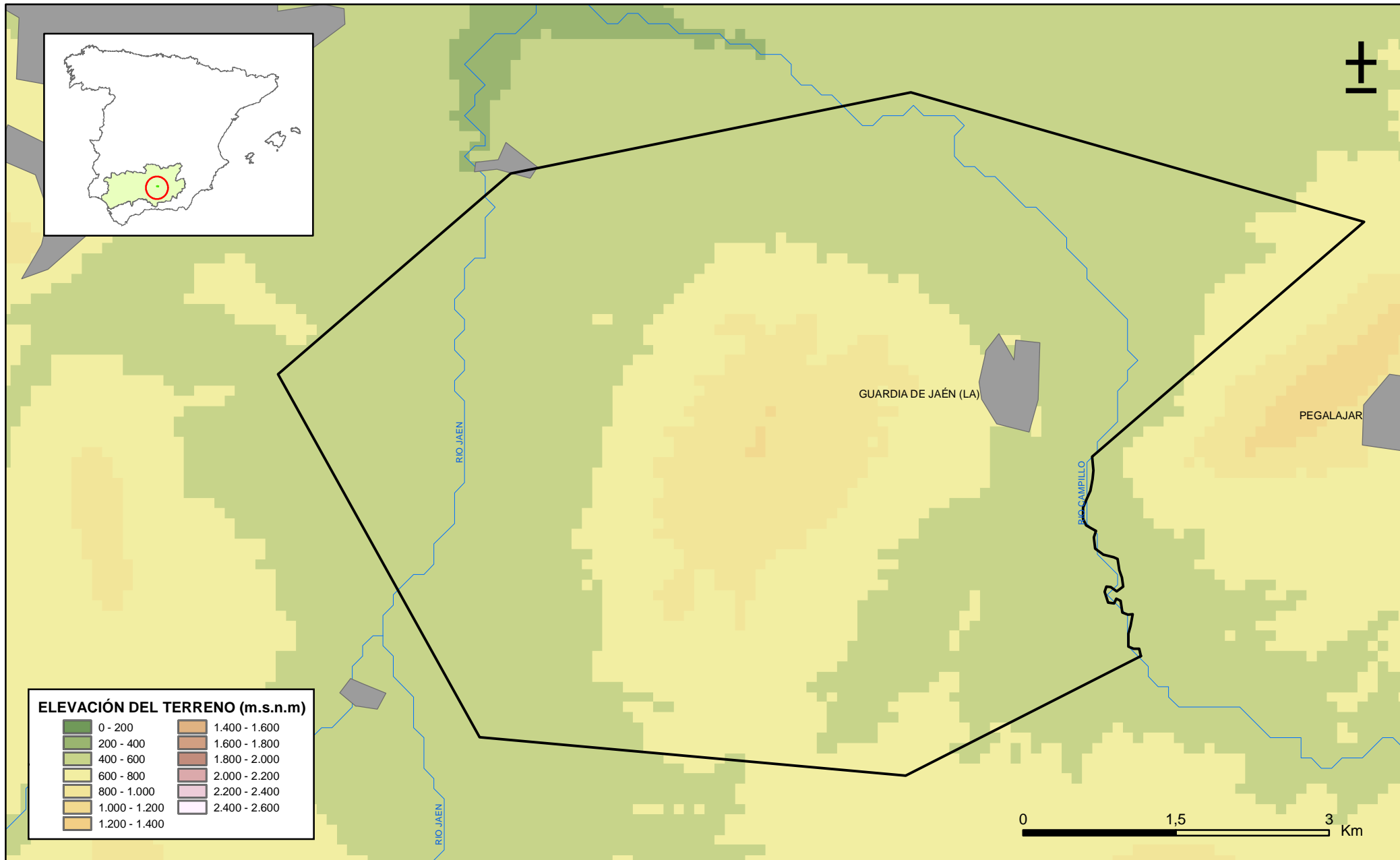
Modelo digital de elevaciones		
Rango considerado (m.s.n.m)		Superficie de la masa (%)
Valor menor del rango	Valor mayor del rango	
403	600	60
600	800	29
800	1.009	11

Información gráfica:

Base cartográfica con delimitación de la masa
Mapa digital de elevaciones



Mapa 1.1. Mapa base cartográfica de la masa San Cristobal (050018)



Mapa 1.2. Mapa digital de elevaciones de la masa San Cristobal (050018)

2.- CARACTERÍSTICAS GEOLÓGICAS

Ámbito geoestructural:

Unidades geológicas
Unidades intermedias entre las zonas Subbética y Prebética

Columna litológica tipo:

Litología	Extensión Afloramiento km ²	Rango de espesor (m)		Edad geológica	Observaciones
		Valor menor del rango	Valor mayor del rango		
Dolomías, calizas, margas, brechas dolomíticas	0,03			Triásico	
Unidades intermedias (Calizas y dolomías)	13,56		300	Jurásico (Lias inferior)	La extensión de afloramiento pertenece a todo el Jurásico
Unidades intermedias (Alternancia de calizas grises tableadas, margocalizas y margas)	13,56		400	Jurásico (Lias superior)	La extensión de afloramiento corresponde a todo el Jurásico
Unidades intermedias (Calizas oolíticas con sílex)	13,56	150	250	Jurásico (Dogger)	La extensión de afloramiento corresponde a todo el Jurásico
Unidades intermedias (Margocalizas, margas y calizas)	13,56	300	350	Jurásico (Malm)	La extensión de afloramiento corresponde a todo el Jurásico
Unidades intermedias (Margas y margocalizas con niveles areniscosos)	8,62			Cretácico	
Unidad olistoestrómic (Arcillas, margas, areniscas, dolomías, yesos y margocalizas)	10,34			Mioceno	
Unidad olistoestrómic (Depósitos travertínicos, paquetes carbonatados y aluviales)	13,35			Cuaternario	

Origen de la información geológica:

Biblioteca	Cod. Biblioteca	Fecha	Título
IGME	62726	2004	GEOLOGIA DE ESPAÑA
IGME			MAPA GEOLOGICO DE ESPAÑA (MAGNA). ESCALA 1:50.000
IGME	63205	2007	MAPA LITOESTRATIGRAFICO Y DE PERMEABILIDAD DE ESPAÑA. CD-ROM CON COBERTURAS Y DVD-VISOR DEL MAPA. INFORME IGME ANALISIS 3H-002/06
MMA	46	2005	ESTUDIO INICIAL PARA LA IDENTIFICACIÓN Y CARACTERIZACIÓN DE LAS MASAS DE AGUA SUBTERRÁNEA DE LAS CUENCAS INTERCOMUNITARIAS
IGME	62863	2004	REVISION Y ACTUALIZACION DE LAS NORMAS DE EXPLOTACION DE LAS UNIDADES HIDROGEOLOGICAS DE LAS CUENCAS DEL GUADALQUIVIR Y GUADALETE - BARBATE. PROPUESTA DE NORMATIVA Y DEFINICION DE NUEVAS UNIDADES HIDROGEOLOGICAS. INFORME IGME H.3.002.04. NORMA DE EXPLOTACION DE LA U.H. 05.18 SAN CRISTOBAL

Información gráfica:

Mapa geológico
 Cortes geológicos y ubicación
 Columnas de sondeos
 Descripción geológica en texto

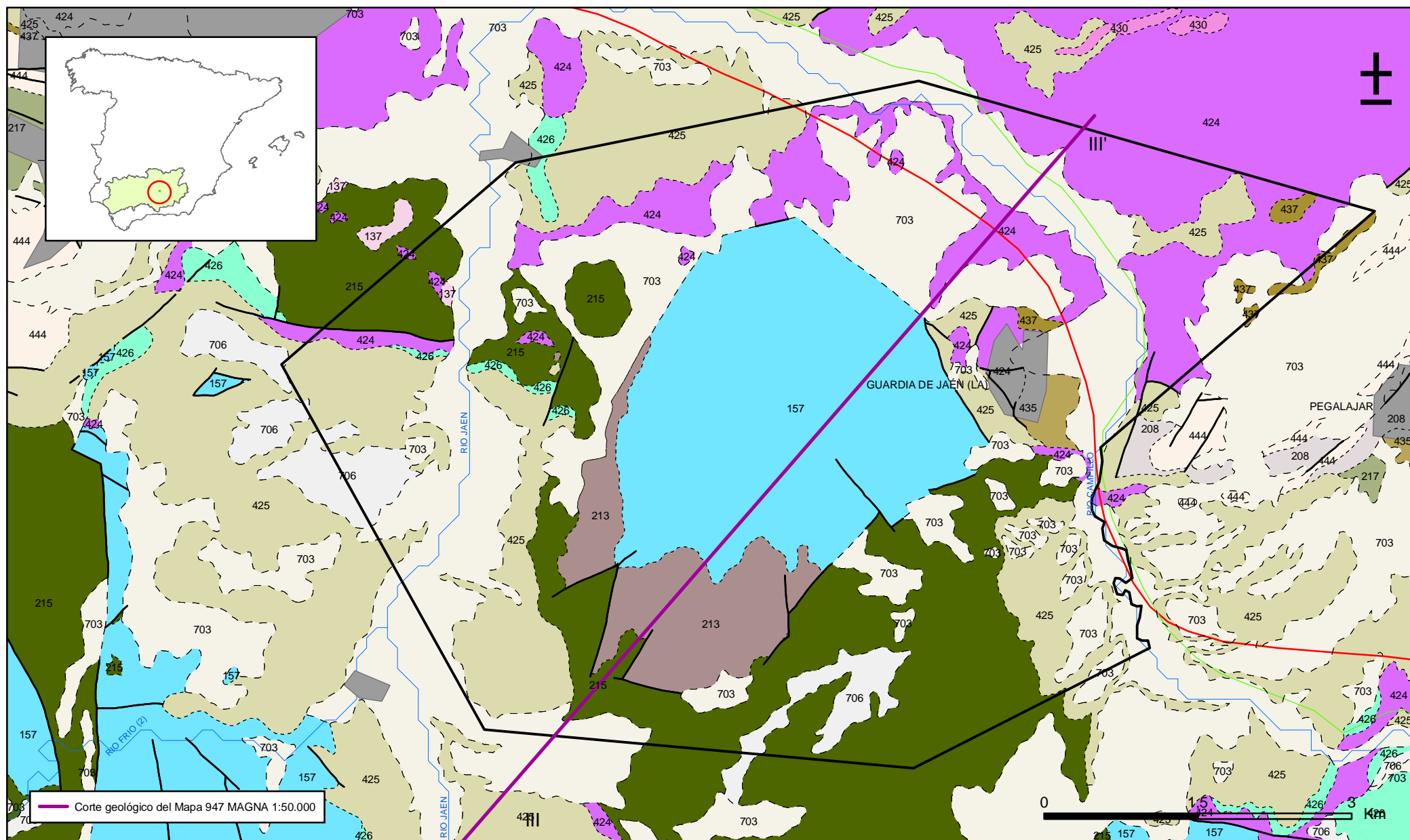
Descripción geológica:

Los materiales que conforman la masa de agua subterránea 05.18 San Cristóbal se incluyen principalmente en el dominio paleogeográfico denominado "Unidades Intermedias", caracterizado por su naturaleza litoestratigráfica y sedimentológica mixta entre las zonas subbética y prebética propiamente dichas.

El cerro de San Cristóbal presenta, a grandes rasgos, una estructura en domo, consecuencia de, al menos, dos etapas compresivas con ejes de esfuerzos sensiblemente ortogonales. A nivel de detalle, existe gran cantidad de pliegues de menor escala (muchos de ellos decamétricos e incluso inferiores) correspondientes a diferentes etapas. En algunas superficies de estratificación, en la parte norte del cerro, son visibles estructuras superpuestas, del tipo de "cajas de huevos".

En un ámbito más amplio, hay que señalar que esta masa, al igual que su equivalente paleogeográfica de Jabalcuz, más al oeste, está cabalgada por la unidad de Grajales-La Pandera. Dicho contacto de cabalgamiento es claramente visible en el borde meridional en el sector del Arroyo de Los Naranjos; también aparecen algunos retazos de materiales carbonatados de la unidad de Grajales-Pandera, al norte del cerro San Cristóbal, recubiertos casi totalmente por depósitos postorogénicos. A su vez, este recubrimiento impide identificar con claridad el contacto de cabalgamiento de la unidad de San Cristóbal sobre la unidad de Jaén, aspecto muy patente en el caso de su equivalente (Jabalucz-La Grana).

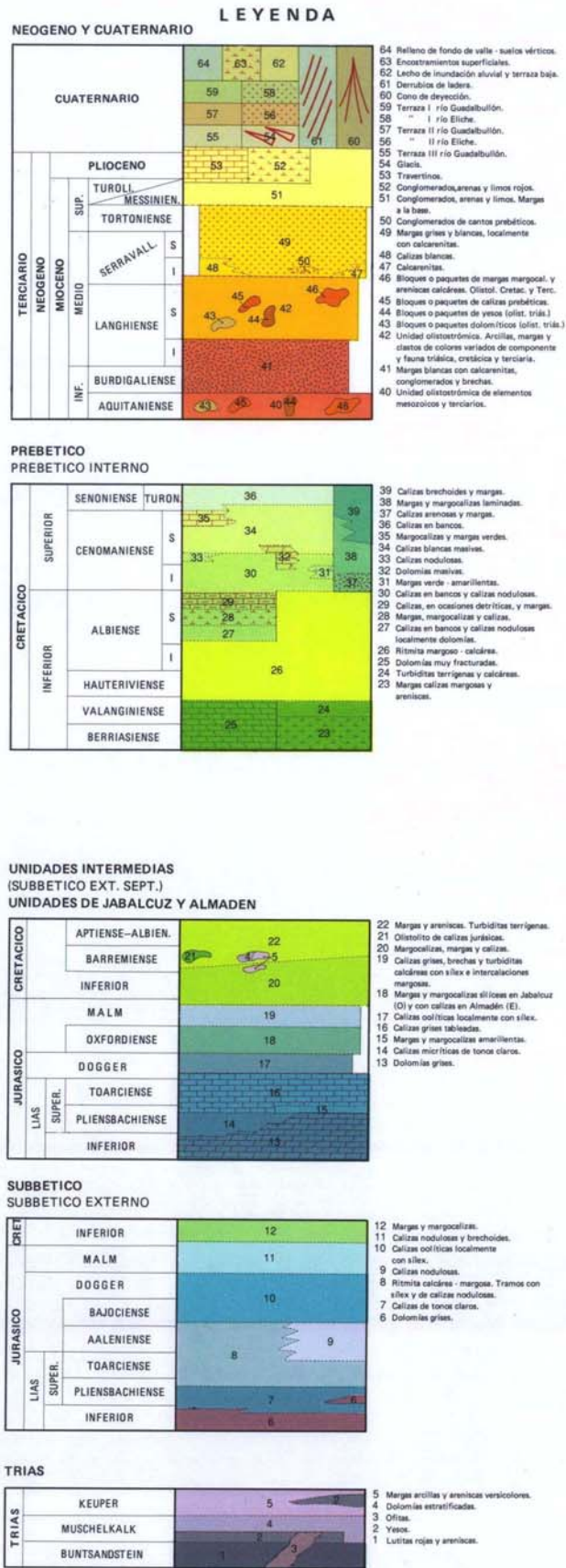
El domo asimétrico que constituye el cerro de San Cristóbal se hunde hacia el suroeste apareciendo en esta dirección términos cada vez más modernos. Los límites de la unidad geológica son por lo general fracturas distensivas, que ponen en contacto los materiales más permeables con los impermeables de muro y techo de la estructura.



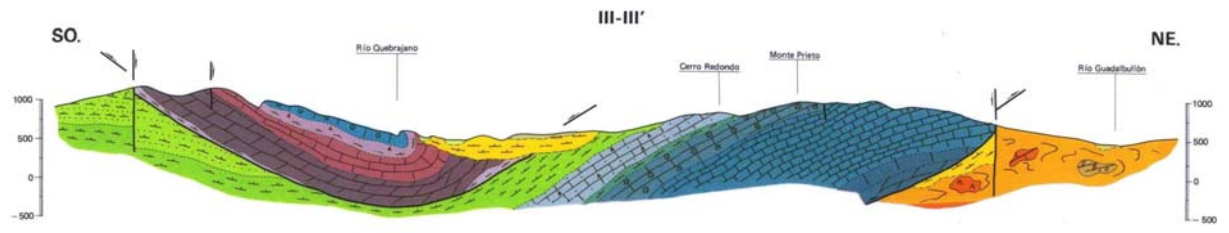
Mapa 2.1. Mapa geológico de la masa San Cristobal (050018)

CORTES GEOLÓGICOS

Mapa 947 MAGNA 1:50.000.



- Corte geológico III-III'



3.- CARACTERÍSTICAS HIDROGEOLÓGICAS

Límites hidrogeológicos de la masa:

Límite	Tipo	Sentido del flujo	Naturaleza
Norte	Abierto		contacto mecánico. Fracturación
Sur	Semipermeable		
Este	Abierto	Salida	contacto mecánico. Fracturación
Oeste	Abierto		contacto mecánico. Fracturación

Origen de la información de Límites hidrogeológicos de la masa:

Biblioteca	Cod. Biblioteca	Fecha	Título
IGME	62863	2004	REVISION Y ACTUALIZACION DE LAS NORMAS DE EXPLOTACION DE LAS UNIDADES HIDROGEOLOGICAS DE LAS CUENCAS DEL GUADALQUIVIR Y GUADALETE - BARBATE. PROPUESTA DE NORMATIVA Y DEFINICION DE NUEVAS UNIDADES HIDROGEOLOGICAS. INFORME IGME H.3.002.04. NORMA DE EXPLOTACION DE LA U.H. 05.18 SAN CRISTOBAL

Naturaleza del acuífero o acuíferos contenidos en la masa:

Denominación	Litología	Extensión del afloramiento km ²	Geometría	Observaciones
Acuífero calizas oolíticas del Dogger	Carbonatado	4,0	Domo complejo (Patrón de interferencia en "caja de huevos")	
Acuífero calizas del Lías medio-superior y Malm.	Carbonatado	8,5	Domo complejo (Patrón de interferencia en "caja de huevos")	

Origen de la información de la naturaleza del acuífero:

Biblioteca	Cod. Biblioteca	Fecha	Título
IGME	62863	2004	REVISION Y ACTUALIZACION DE LAS NORMAS DE EXPLOTACION DE LAS UNIDADES HIDROGEOLOGICAS DE LAS CUENCAS DEL GUADALQUIVIR Y GUADALETE - BARBATE. PROPUESTA DE NORMATIVA Y DEFINICION DE NUEVAS UNIDADES HIDROGEOLOGICAS. INFORME IGME H.3.002.04. NORMA DE EXPLOTACION DE LA U.H. 05.18 SAN CRISTOBAL

Espesor del acuífero o acuíferos:

Acuífero	Espesor		
	Rango espesor (m)		% de la masa
	Valor menor en rango	Valor mayor en rango	
Acuífero calizas oolíticas del Dogger	150	250	100
Acuífero calizas del Lías medio-superior y Malm.	400	700	100

Origen de la información del espesor del acuífero o acuíferos:

Biblioteca	Cod. Biblioteca	Fecha	Título
IGME	62863	2004	REVISION Y ACTUALIZACION DE LAS NORMAS DE EXPLOTACION DE LAS UNIDADES HIDROGEOLOGICAS DE LAS CUENCAS DEL GUADALQUIVIR Y GUADALETE - BARBATE. PROPUESTA DE NORMATIVA Y DEFINICION DE NUEVAS UNIDADES HIDROGEOLOGICAS. INFORME IGME H.3.002.04. NORMA DE EXPLOTACION DE LA U.H. 05.18 SAN CRISTOBAL

Porosidad, permeabilidad (m/día) y transmisividad (m²/día)

Acuífero	Régimen hidráulico	Porosidad	Permeabilidad	Transmisividad (rango de valores)		Método de determinación
				Valor menor en rango	Valor mayor en rango	
Acuífero calizas oolíticas del Dogger (La transmisividad corresponde a todo el conjunto acuífero)	Predominante mente libre	Fisuración-kars tificación	Muy alta: > 10+2 m/día	50,0	100,0	Bibliográfico
Acuífero calizas del Lías medio-superior y Malm.	Predominante mente libre	Fisuración-kars tificación	Media: 10-1 a 10-4 m/día			Bibliográfico

Origen de la información de la porosidad, permeabilidad y transmisividad:

Biblioteca	Cod. Biblioteca	Fecha	Título
MMA	46	2005	ESTUDIO INICIAL PARA LA IDENTIFICACIÓN Y CARACTERIZACIÓN DE LAS MASAS DE AGUA SUBTERRÁNEA DE LAS CUENCAS INTERCOMUNITARIAS
IGME	35978	1994	INFORME TECNICO HIDROGEOLOGICO SOBRE LA SOLICITUD DE PERIMETRO DE PROTECCION Y CONVENIENCIA DE DECLARACION DE SOBREEXPLOTACION O EN RIESGO DE ESTADO DE LOS ACUIFEROS INCLUIDOS EN EL T.M. DE LA GUARDIA DE JAEN. JUNIO 1994
IGME	62863	2004	REVISION Y ACTUALIZACION DE LAS NORMAS DE EXPLOTACION DE LAS UNIDADES HIDROGEOLOGICAS DE LAS CUENCAS DEL GUADALQUIVIR Y GUADALETE - BARBATE. PROPUESTA DE NORMATIVA Y DEFINICION DE NUEVAS UNIDADES HIDROGEOLOGICAS. INFORME IGME H.3.002.04. NORMA DE EXPLOTACION DE LA U.H. 05.18 SAN CRISTOBAL

Coefficiente de almacenamiento:

Acuífero	Coefficiente de almacenamiento			
	Rango de valores		Valor medio	Método de determinación
	Valor menor del rango	Valor mayor del rango		
Acuífero calizas oolíticas del Dogger	0,02000	0,00500	0,01125	Bibliográfico
Acuífero calizas del Lías medio-superior y Malm.	0,02000	0,00500	0,01125	Bibliográfico

Origen de la información del coeficiente de almacenamiento:

Biblioteca	Cod. Biblioteca	Fecha	Título
IGME	62863	2004	REVISION Y ACTUALIZACION DE LAS NORMAS DE EXPLOTACION DE LAS UNIDADES HIDROGEOLOGICAS DE LAS CUENCAS DEL GUADALQUIVIR Y GUADALETE - BARBATE. PROPUESTA DE NORMATIVA Y DEFINICION DE NUEVAS UNIDADES HIDROGEOLOGICAS. INFORME IGME H.3.002.04. NORMA DE EXPLOTACION DE LA U.H. 05.18 SAN CRISTOBAL

Información gráfica y adicional:

Mapa de permeabilidades según litología

Mapa hidrogeológico con especificación de acuíferos

Descripción hidrogeológica:

Se trata de una masa de agua carbonatada permeable por fisuración y karstificación. Tiene una superficie total de afloramientos permeables de 10 km² de los que 4 km² corresponden al tramo acuífero representado por las calizas oolíticas del Dogger y 6 km² a los paquetes semipermeables del Lías medio-superior y Malm. El sustrato está constituido por la denominada “Unidad Olistostrómica de la Depresión del Guadalquivir”.

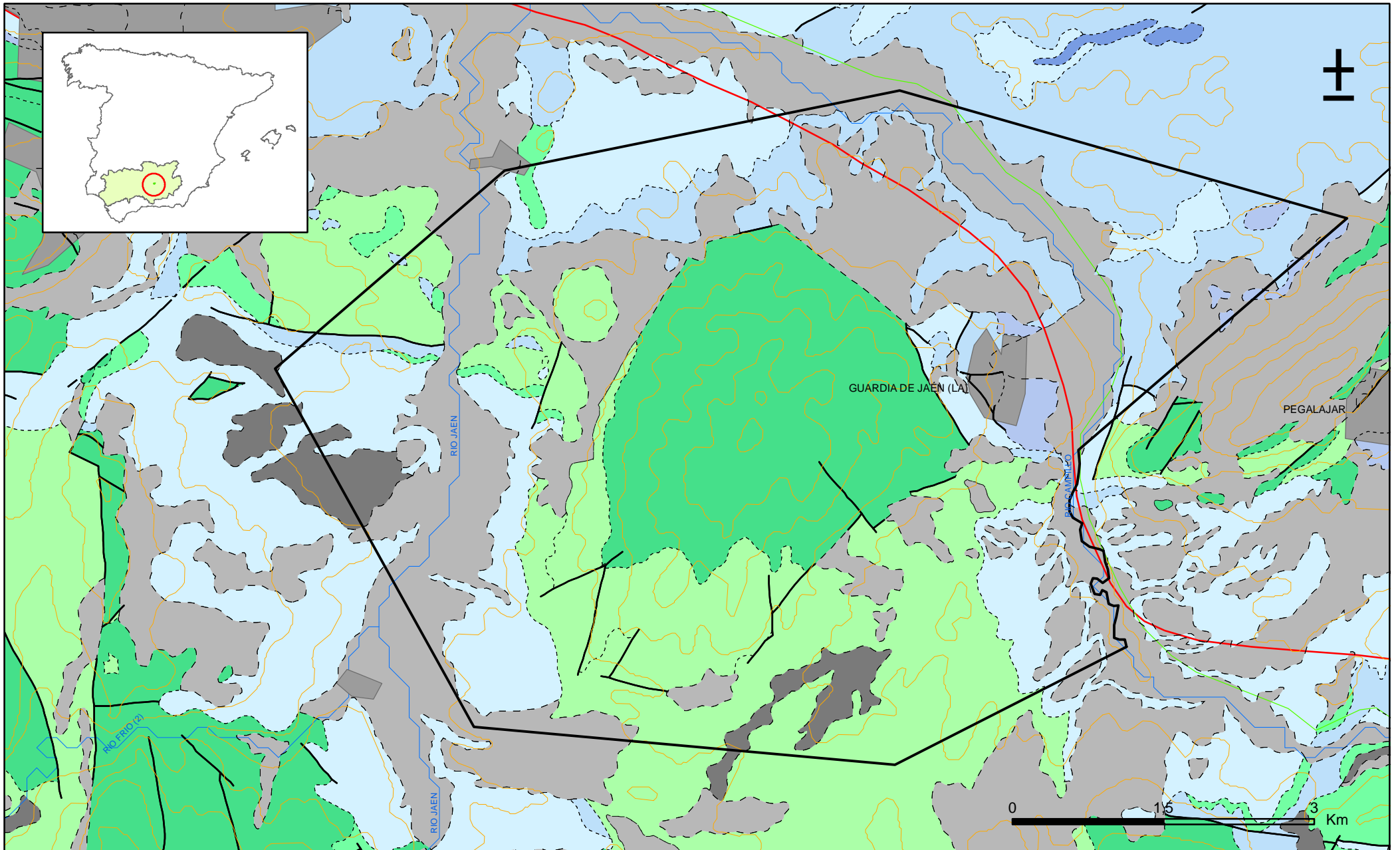
Las formaciones de mayor permeabilidad son las calizas y dolomías del Lías inferior (que no llegan a aflorar pero se supone su existencia), las calizas oolíticas del Dogger y las calizas del Malm. Las calizas tableadas del Lías medio-superior tienen una permeabilidad inferior a las anteriores.

Los materiales margosos del Cretácico inferior, que ocupan extensiones importantes, bordean los materiales jurásicos y se consideran, en conjunto, como impermeables.

Los límites de la masa de agua son por lo general fracturas distensivas, que ponen en contacto lateral las formaciones permeables con las impermeables de muro y techo de la estructura que conforma el edificio carbonatado.

La alimentación del conjunto de la masa de agua se produce por infiltración del agua de lluvia. Las salidas son debidas a extracciones por bombeos y en menor medida a surgencias por manantiales.

La existencia de un nivel impermeable en el Oxfordiense (Malm) y los cambios de permeabilidad existentes, condicionan presencia de áreas confinadas o semiconfinadas y un complejo funcionamiento hidráulico sobre el que aun existe un amplio desconocimiento.



Mapa 3.1. Mapa de permeabilidades según litología de la masa San Cristobal (050018)

4.- ZONA NO SATURADA**Litología:**

Véase 2.- Características geológicas generales

Véase 3.- Características hidrogeológicas generales, en particular, mapa de permeabilidades, porosidad y permeabilidad

Espesor:

Fecha o periodo	Espesor (m)		
	Máximo	Medio	Mínimo

Véase 5.- Piezometría

Suelos edáficos:

Tipo	Espesor medio (m)	% afloramiento en masa
Fluvisoles calcáreos, (fluvisoles eútricos)		9,10
Litosoles, luvisoles crómicos, rendsinas (cambisoles cálcicos)		18,40
Regosoles calcáreos, cambisoles cálcicos con inclusiones de litosoles, fluvisoles calcáreos y rendsinas		66,00
Cambisoles vérticos, vertisoles crómicos, cambisoles cálcicos, inclusiones de regosoles calcáreos		2,90
Cambisoles cálcicos, regosoles calcáreos, litosoles e inclusiones de rendsinas		3,70

Vulnerabilidad a la contaminación:

Magnitud	Rango de la masa	% Superficie de la masa	Índice empleado

Origen de la información de zona no saturada:

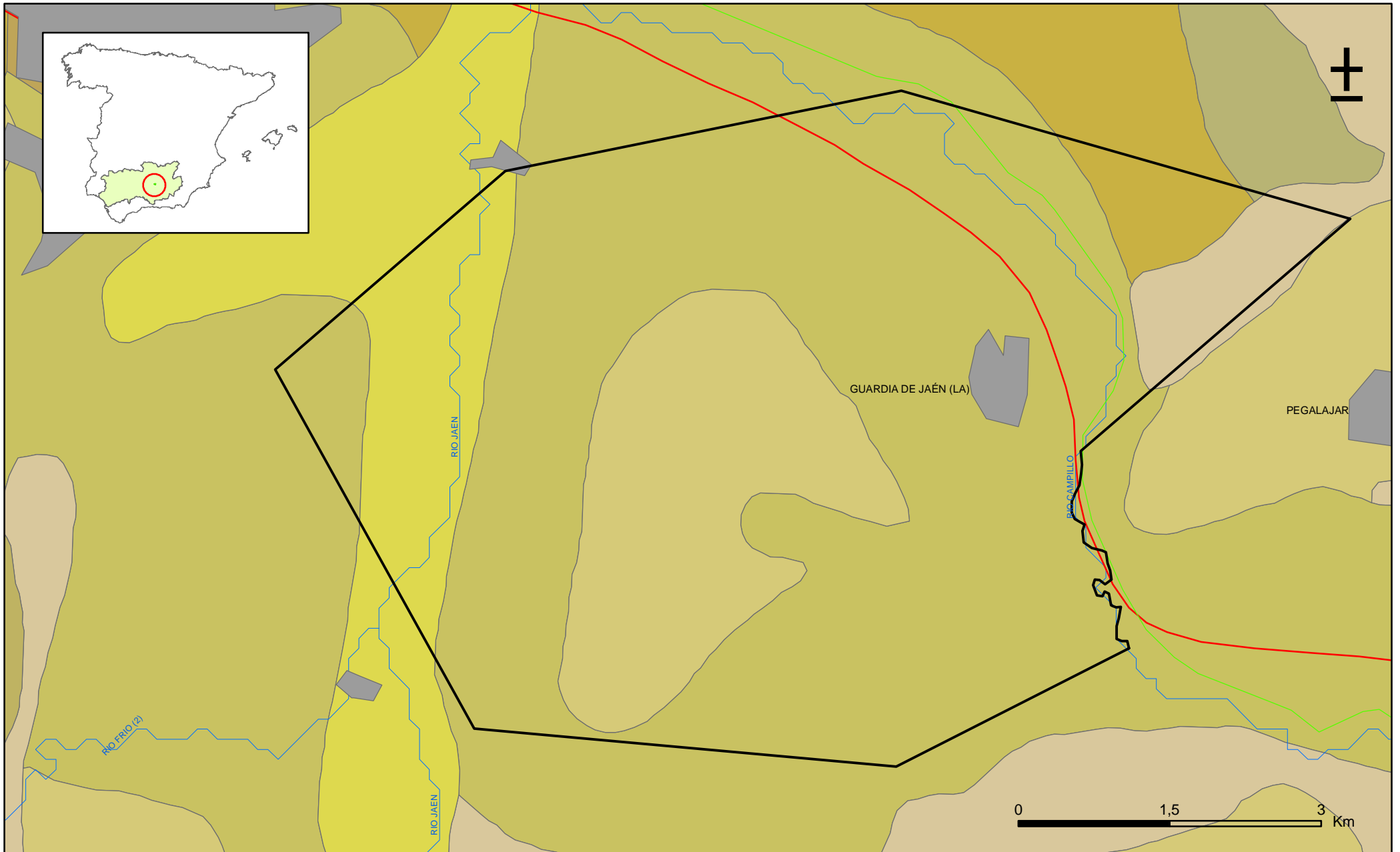
Biblioteca	Cod. Biblioteca	Fecha	Título
IARA-CSIC		1989	MAPA DE SUELOS DE ANDALUCIA 1:400.000

Información gráfica y adicional:

Mapa de Suelos

Mapa de espesor de la zona no saturada

Mapa de vulnerabilidad intrínseca



Mapa 4.1. Mapa de suelos de la masa San Cristobal (050018)

5.- PIEZOMETRÍA. VARIACIÓN DEL ALMACENAMIENTO**Red de seguimiento:**

Nº Puntos:	Densidad Espacial (por 100 km ²):	Periodo:
0		

Frecuencia de medidas:	Organismo que opera la red:

Origen de la información: Informe sobre el artículo 8 de la DMA, sobre el seguimiento del estado de las aguas. Reporting, 2007. MIMAM (2007) / BBDD de piezometría de CHG

Análisis de tendencias:

Evolución del llenado:

Características piezométricas:

Isopiezas	Año	Nº Puntos	Nivel piezométrico (m.s.n.m)		Diferencia (max-min) (m)	Rango de oscilación estacional (m)	Sentido de flujo	Gradiente (1)
			Max.	Min.				
De referencia								
Recientes estiaje								
Recientes periodo húmedo								
De año seco								
De año húmedo								

(1) Gradiente medio en el sentido del flujo principal

Origen de la información

Observaciones:

Estado/variación del almacenamiento:

Acuífero	Evolución

Origen información:

Origen de la información de piezometría:

Biblioteca	Cod. Biblioteca	Fecha	Título

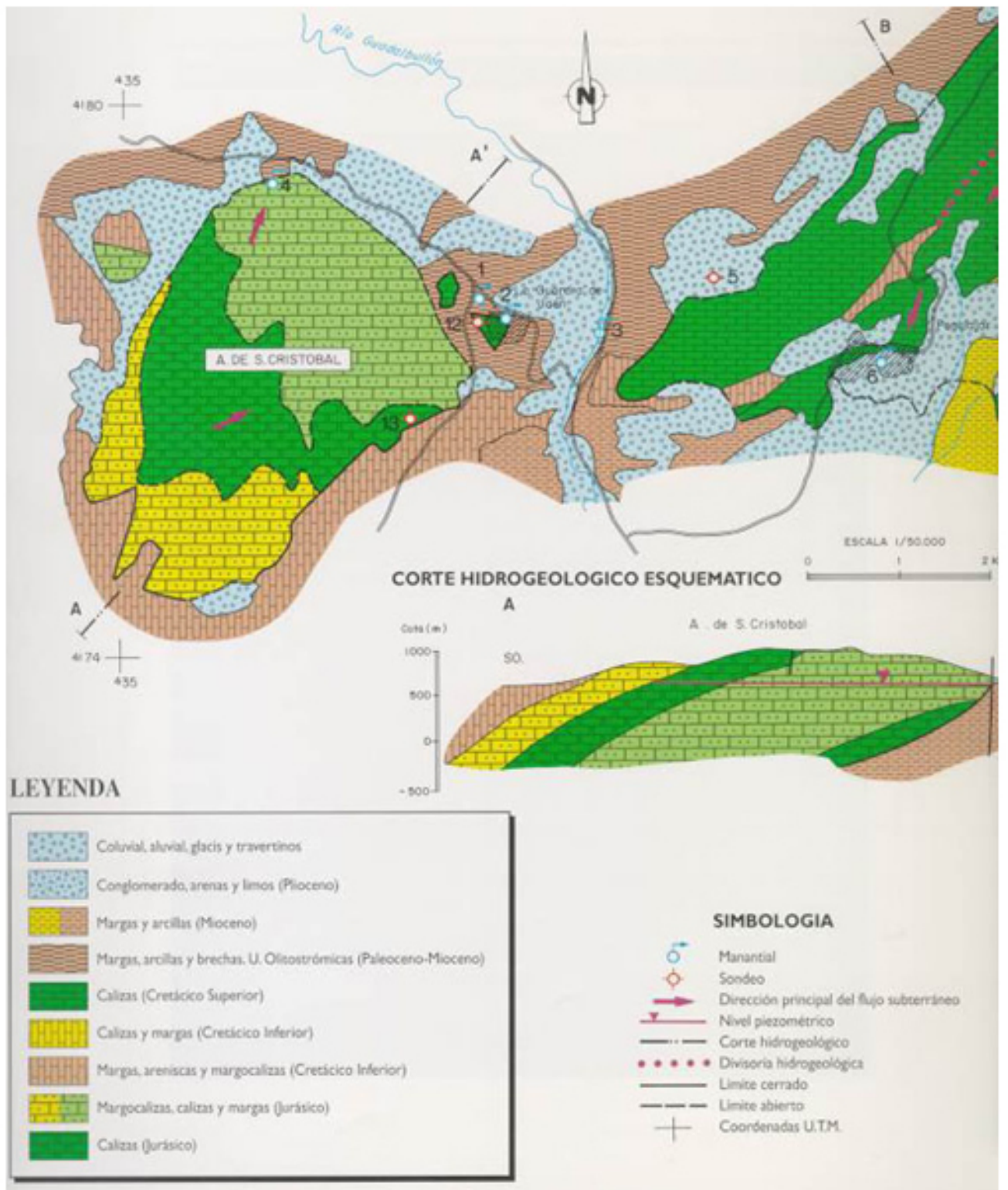
Información gráfica y adicional:

Gráficas de evolución piezométrica

Mapas piezométricos o de isopiezas (referencia, actual, año húmedo, seco, etc.)

Otros mapas de isopiezas

Gráficas de evolución del índice de llenado



6.- SISTEMAS DE SUPERFICIE ASOCIADOS Y ECOSISTEMAS DEPENDIENTES

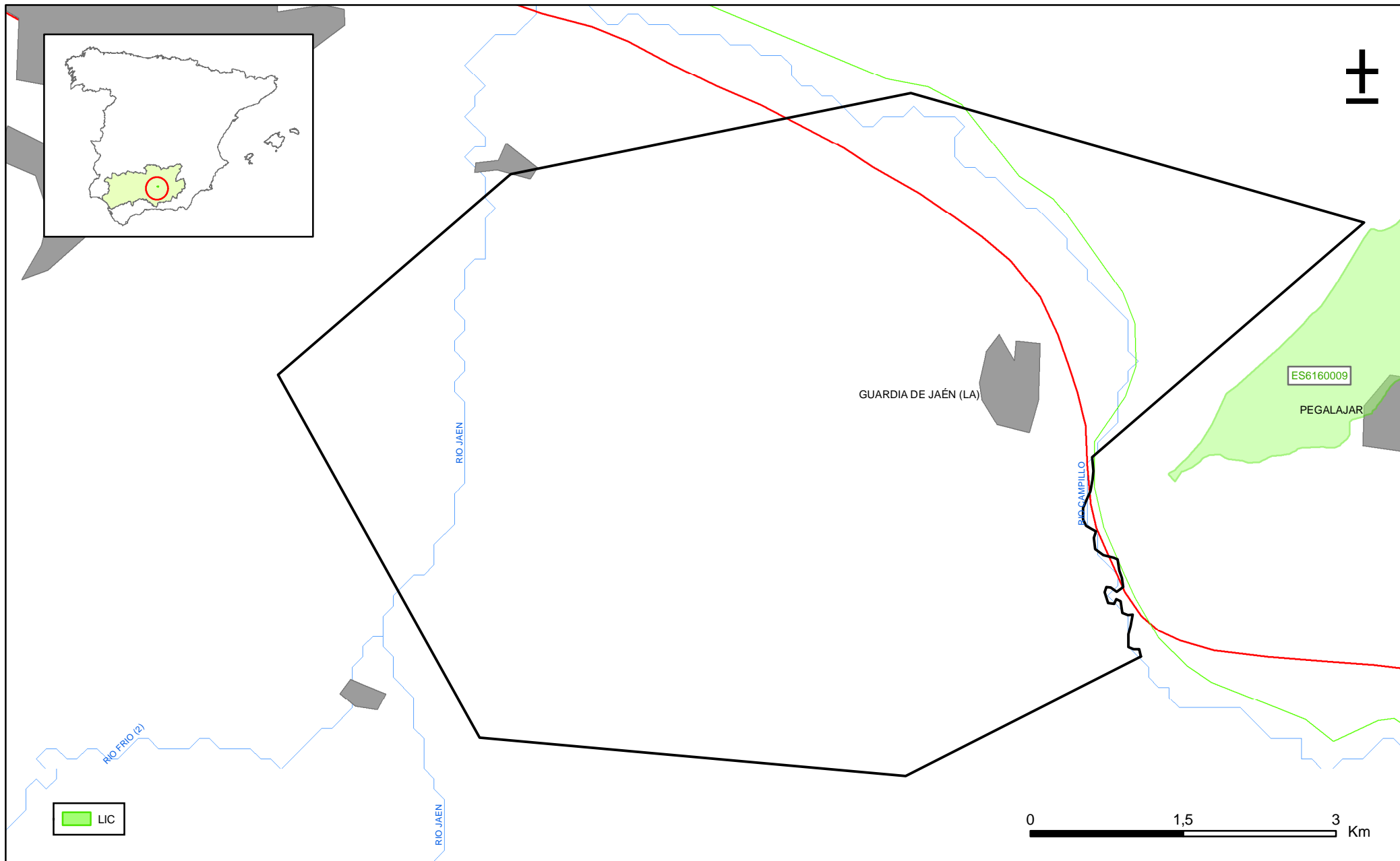
Tipo	Nombre	Código	Fecha o periodo	Zona de transferencia	Tasa de transferencia (hm ³ /año)	Observaciones

Origen de la información de sistemas de superficie asociados:

Biblioteca	Cod. Biblioteca	Fecha	Título

Información Gráfica:

- Mapa de ecosistemas dependientes



Mapa 6.1. Mapa de situación de ecosistemas dependientes de aguas subterráneas de la masa San Cristobal (050018)

7.-RECARGA

Componente	hm3/año	Periodo	Método de cálculo	Fuente de información
Infiltración de lluvia				
Retorno de riego				
Recarga desde ríos, lagos y embalses				
Aportación lateral de otras masas				
Otros				
Tasa recarga (valor medio interanual)	0,8	2007	Estimación	C.H. Guadalquivir (OPH, 2008)

Origen de la información de recarga:

Observaciones sobre la información de recarga:

Origen de la información de recarga:

Biblioteca	Cod. Biblioteca	Fecha	Título

Información gráfica:

- *Mapa de áreas de recarga*

8.-RECARGA ARTIFICIAL

Periodo de operación	Sistema de recarga	Volumen anual (hm3)	Origen agua de recarga	Composición química del agua de recarga

Origen de la información de recarga:

Biblioteca	Cod. Biblioteca	Fecha	Título

Información gráfica:

- Mapa de instalaciones de recarga

9.-EXPLOTACIÓN DE LAS AGUAS SUBTERRÁNEAS

Extracciones por bombeo:

Año	Aprovechamiento de agua subterránea según uso y volumen anual											
	Abastecimiento población		Agricultura y ganadería		Industria		Uso recreativo		Otros		TOTAL	
	nº	hm3	nº	hm3	nº	hm3	nº	hm3	nº	hm3	nº	hm3
2007		0,300		0,200		0,000						0,500

Origen principal de la información:

C.H. Guadalquivir,2008

Origen de la información de extracciones:

Biblioteca	Cod. Biblioteca	Fecha	Título

Derechos de uso inscritos:

Tipo de derecho	Aprovechamiento de agua subterránea según uso y volumen anual											
	Abastecimiento población		Agricultura y ganadería		Industria		Uso recreativo		Otros		TOTAL	
	nº	hm3	nº	hm3	nº	hm3	nº	hm3	nº	hm3	nº	hm3
En registro de Aguas (Sec. A y C)												
En catálogo Aprovech.												
< 7.000 m3/a												
Total												

Origen y fecha de la información:

C.H. Guadalquivir (2008)

10. CALIDAD QUÍMICA DE REFERENCIA

Niveles de referencia:

Parámetro	Nº estaciones / Nºmuestras	Valor del parámetro							Periodo	Observacion- es
		máximo	medio	mínimo	mediana	Perc. 25	Perc. 75	Perc. 90		
Temperatura (°C)	9/ 17	26,2	18,3	11,0	17,0	16,0	22,0	25,2	1.967/ 2.007	
pH (Ud. pH)	/								/	
Conductividad eléctrica a 20° C (µS/cm)	11/ 18	6.000	1.103	430	693	532	930	2.000	1.967/ 2.002	
O2 disuelto (mg /L)	/								/	
DQO (mg O2/L)	/								/	
Dureza Total CO3Ca (mg /L)	/								/	
Alcalinidad CO3Ca (mg /L)	/								/	
Bicarbonatos CO3Ca (mg /L)	/								/	
Sodio (mg/L)	/								/	
Potasio (mg/L)	/								/	
Calcio (mg/L)	/								/	
Magnesio (mg/L)	/								/	
Nitrato (mg/L)	7/ 19	68,0	15,6	9,0	13,0	11,7	14,0	19,0	1.982/ 2.007	
Arsénico (mg/L)	/								/	
Cadmio (mg/L)	3/ 10	0,00100	0,00020	0,00000	0,00000	0,00000	0,00000	0,00100	1993/ 2007	
Plomo (mg/L)	3/ 10	0,05000	0,01000	0,00000	0,00000	0,00000	0,00000	0,05000	1.993/ 2.007	
Mercurio (mg/L)	3/ 9	0,00100	0,00020	0,00000	0,00000	0,00000	0,00000	0,00100	1.993/ 2.007	
Amonio total (mg NH4/L)	6/ 10	0,0	0,0	0,0	0,0	0,0	0,0	0,0	1.993/ 2.007	
Cloruro (mg/L)	13/ 26	436,0	85,4	14,0	42,5	37,5	103,0	192,0	1.967/ 2.007	
Sulfato (mg/L)	13/ 26	1.968,0	142,5	10,0	25,0	15,0	88,0	240,0	1.967/ 2.007	
	/								/	

- Origen de la información:

Tratamiento estadístico realizado por el MMA. Base de datos de calidad del MMA 2008

Niveles básicos:

Parámetro	Nº estaciones / Nºmuestras	Valor del parámetro							Periodo	Observacio- nes
		máximo	medio	mínimo	mediana	Perc. 25	Perc. 75	Perc. 90		
Temperatura agua(°C)	/								/	
pH (Ud. pH)	/								/	
Conductividad eléctrica a 20° C (µS/cm)	/								/	
O2 disuelto (mg /L)	/								/	
DQO (mg O2/L)	/								/	
Dureza Total CO3Ca (mg /L)	/								/	
Alcalinidad CO3Ca (mg /L)	/								/	
Bicarbonatos CO3Ca (mg /L)	/								/	
Sodio (mg/L)	/								/	
Potasio (mg/L)	/								/	
Calcio (mg/L)	/								/	
Magnesio (mg/L)	/								/	
Nitrato (mg/L)	/								/	
Plaguicidas individuales(detallar) (mg/L)	/								/	
Total plaguicidas (µg/L)	/								/	
Arsénico (mg/L)	/								/	
Cadmio (mg/L)	/								/	
Plomo (mg/L)	/								/	
Mercurio (mg/L)	/								/	
Amonio(mgNH4/L)	/								/	
Cloruro (mg/L)	/								/	
Sulfato (mg/L)	/								/	
Tricloroetileno (µg/L)	/								/	
Tetracloroetileno (µg/L)	/								/	
	/								/	

- Origen de la información:

Estratificación del agua subterránea:

Rango de profundidad (m)	Nitrato (mg/L)	Conductividad eléctrica (mS/cm)	Temperatura (°C)	Contaminantes orgánicos (Detallar)	Otros (Detallar)
/					

Origen de la información:

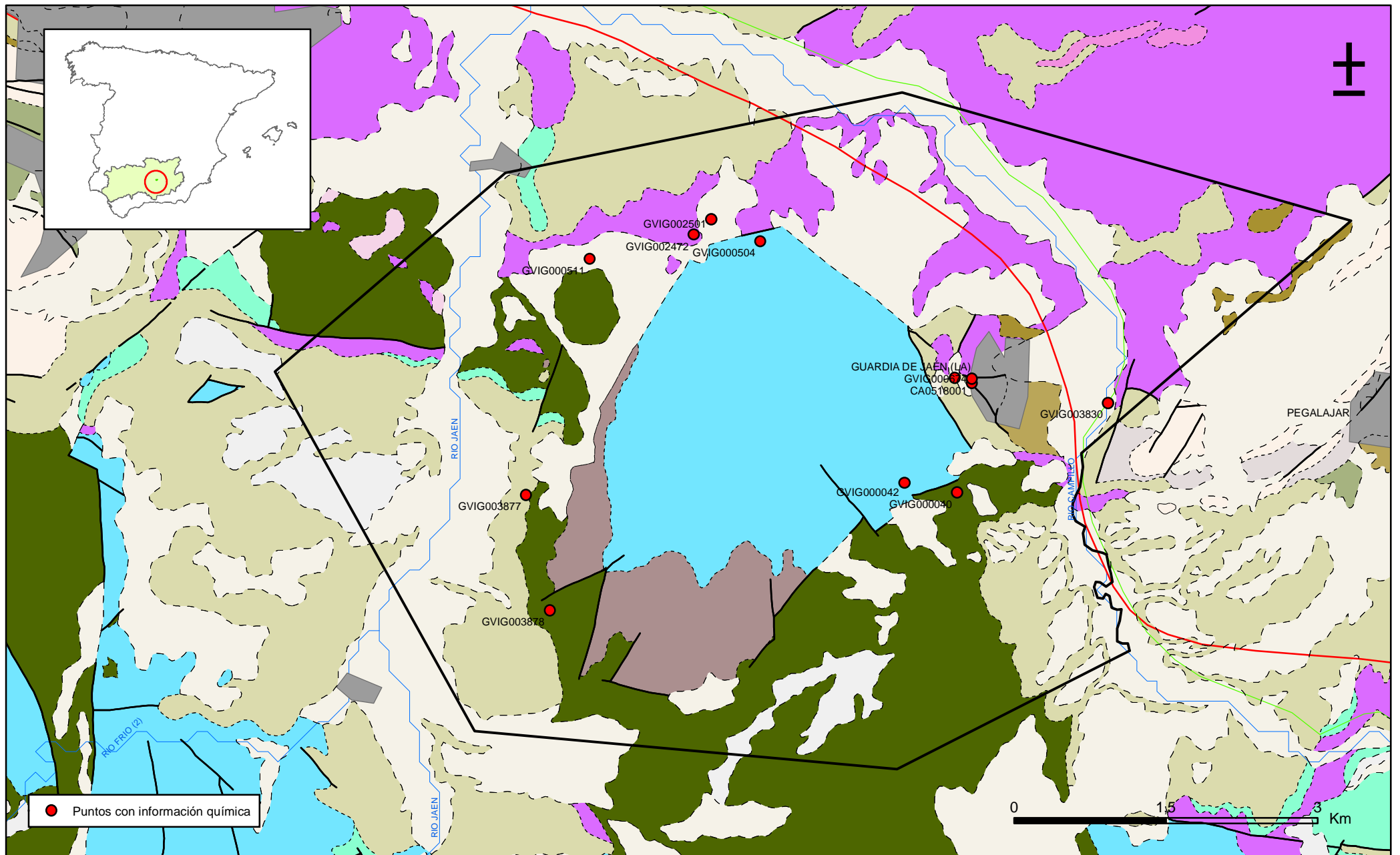
Biblioteca	Cod. Biblioteca	Fecha	Título

Información gráfica:

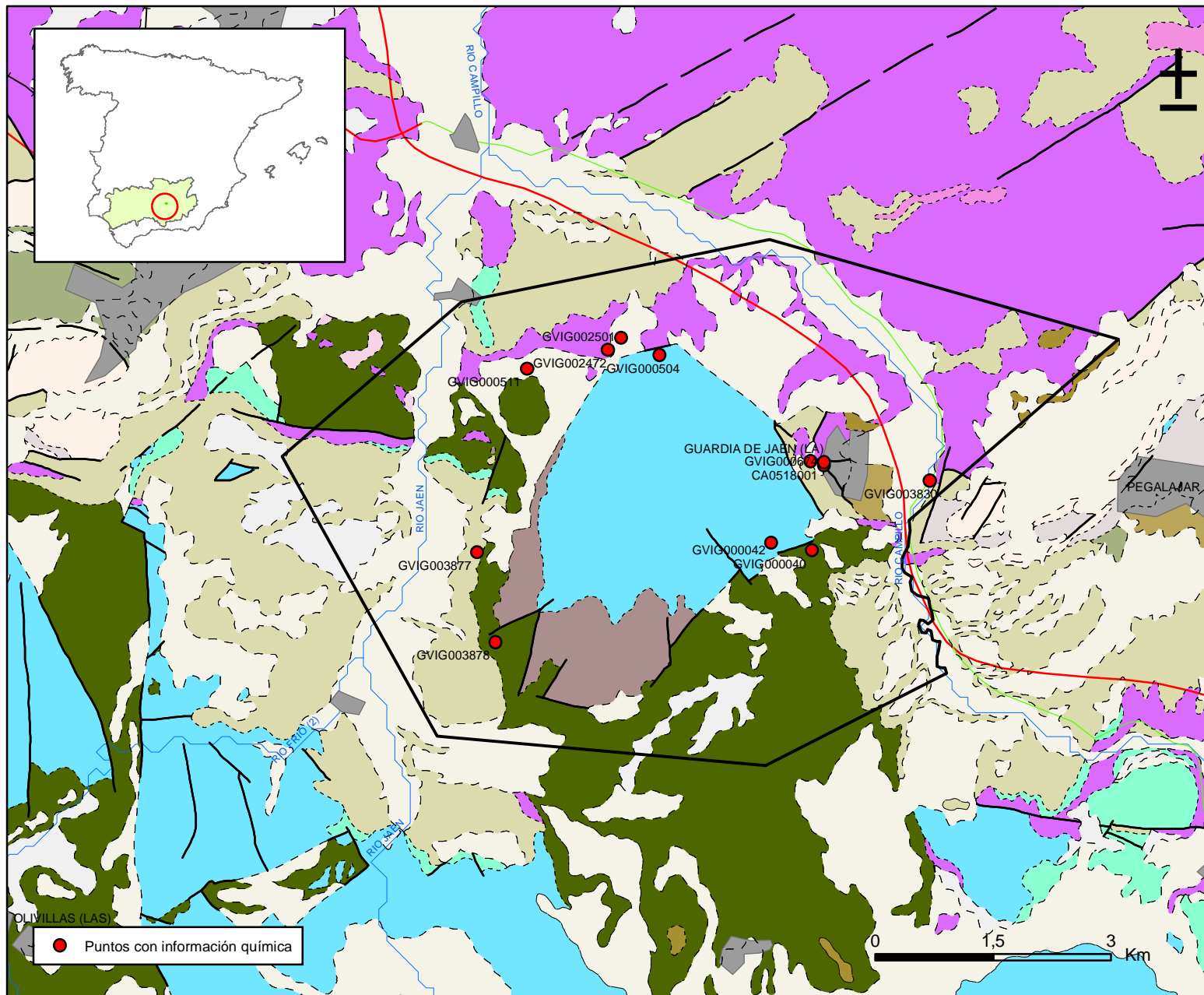
- Mapa de situación de estaciones para los niveles de referencia
- Calidad química de referencia (facies hidrogeoquímica)
- Calidad química de referencia (niveles de referencia)
- Gráficos de niveles de referencia

Observaciones:

La denominación y cuantificación -unidades en que se expresan y valor- de todos los parámetros químicos debe efectuarse siguiendo las directrices de la ORDEN MAM/3207/2006, de 25 de septiembre, por la que se aprueba la instrucción técnica complementaria MMA-EECC-1/06 sobre determinaciones químicas y microbiológicas para el análisis de las aguas.



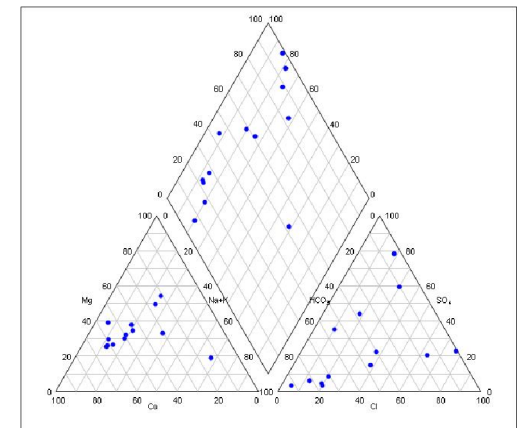
Mapa 10.1. Mapa de situación de puntos utilizados en la determinación de niveles de referencia de la masa San Cristóbal (050018)



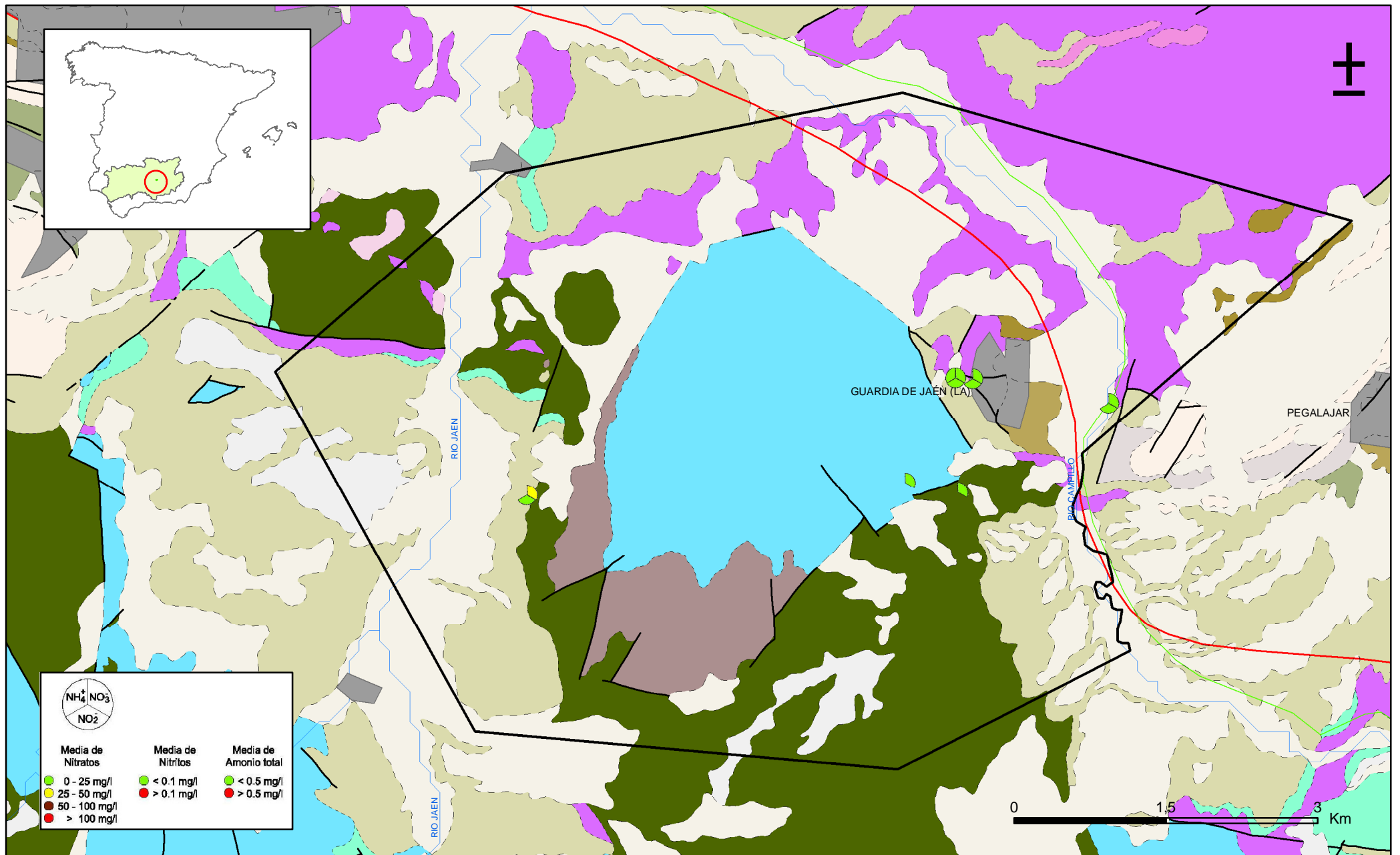
FACIES HIDROGEOQUÍMICAS DOMINANTES EN LA M.A.S.

	Cálcica	Magnésica	Sódica
Bicarbonatada			
Sulfatada			
Clorurada			

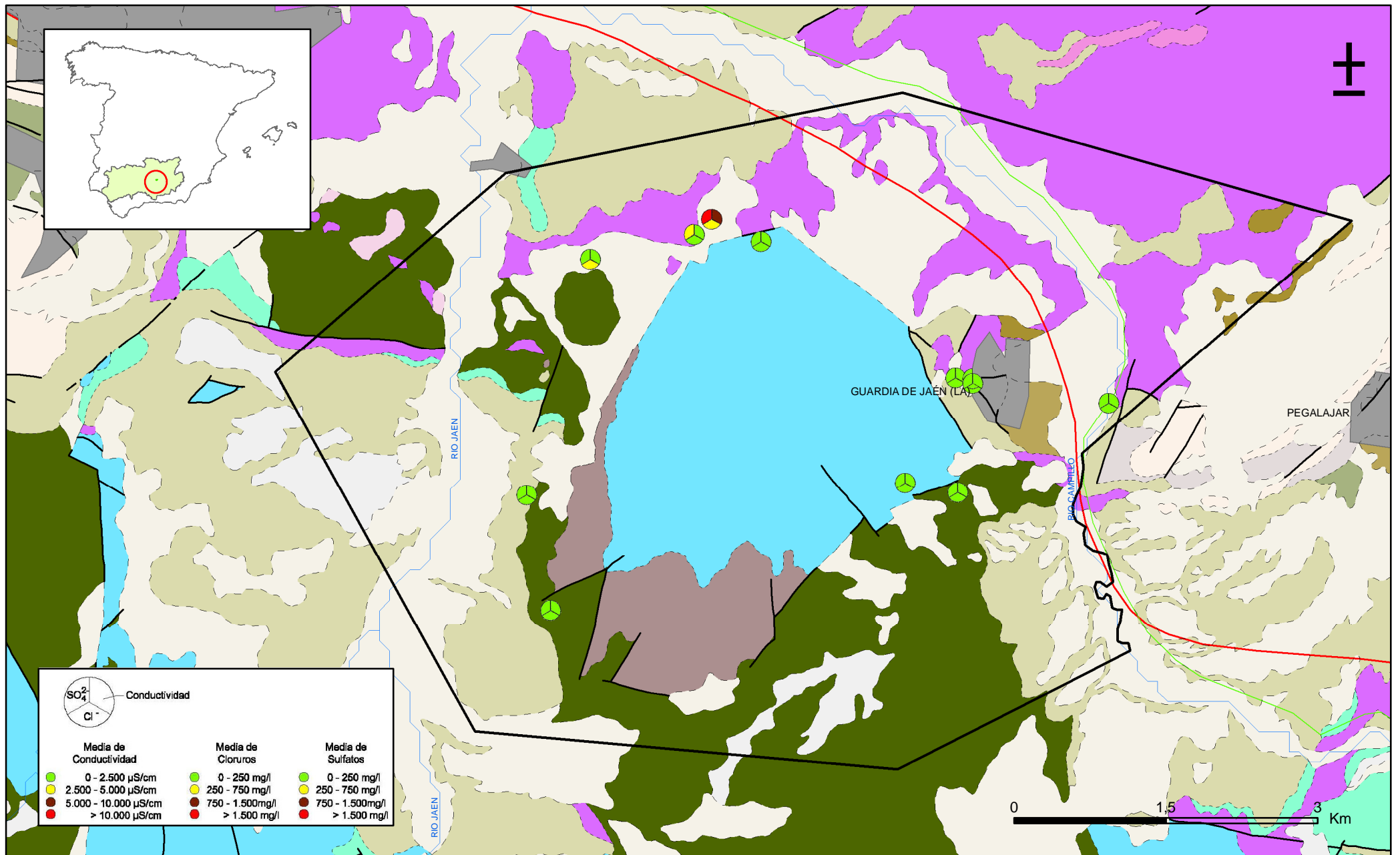
Diagrama de Piper - Hill - Langelier



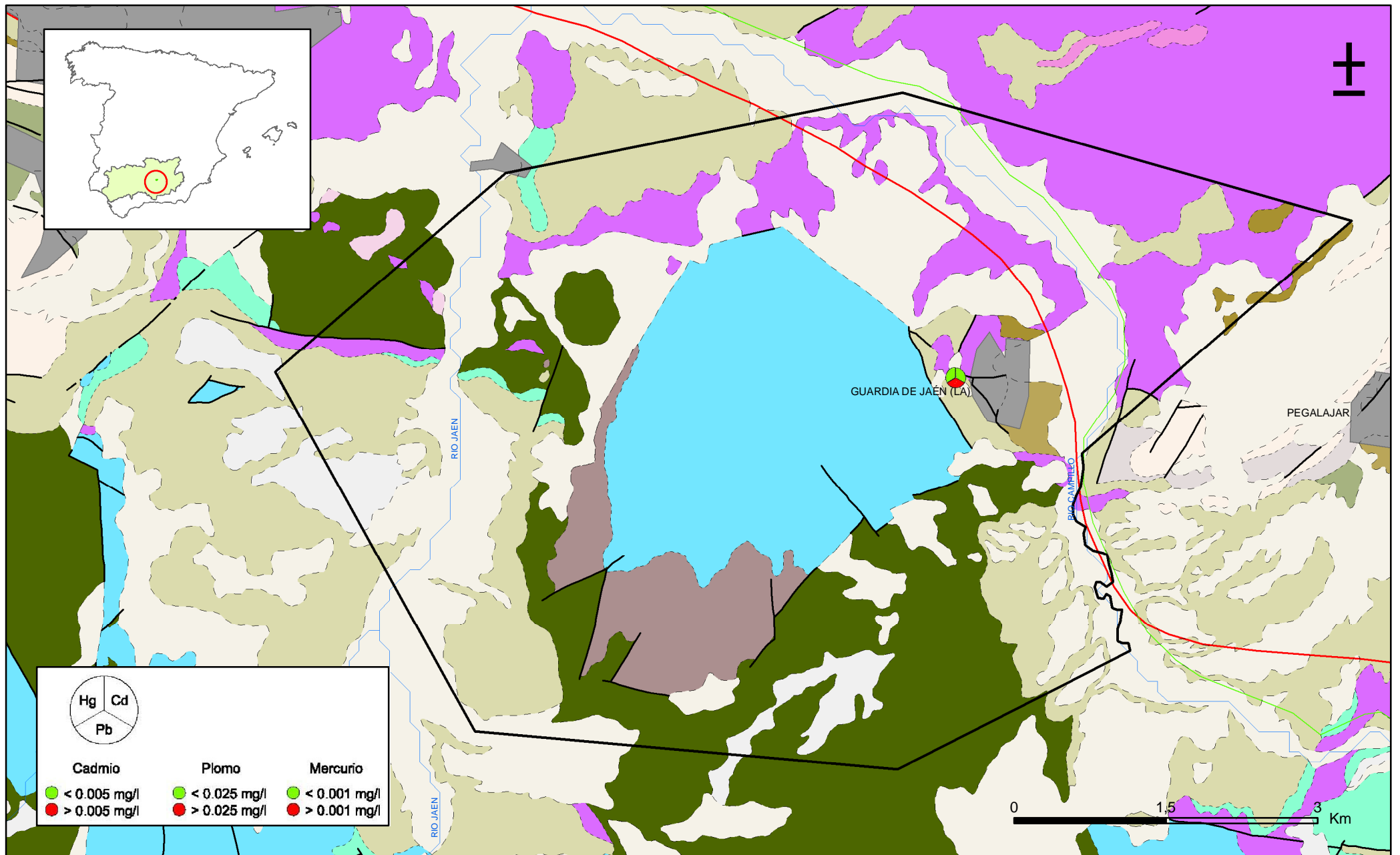
Mapa 10.2. Mapa de calidad química de referencia. Facies hidrogeoquímicas. Masa San Cristobal (050018)



Mapa 10.3.1. Mapa de calidad química de referencia. Compuestos nitrogenados de la masa San Cristobal (050018)

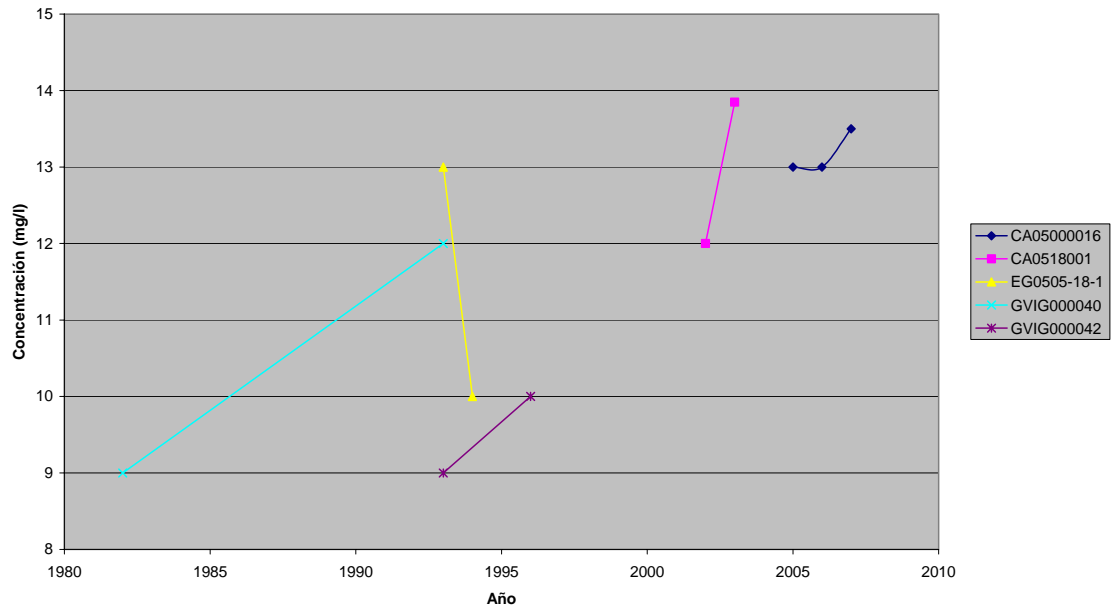


Mapa 10.3.2. Mapa de calidad química de referencia. Conductividad, cloruros y sulfatos de la masa San Cristobal (050018)

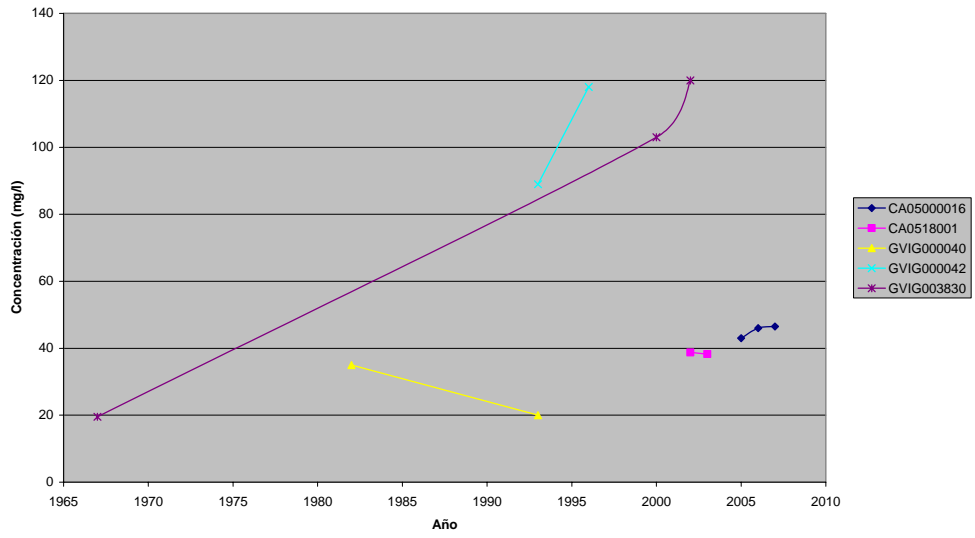


Mapa 10.3.3. Mapa de calidad química de referencia. Metales de la masa San Cristobal (050018)

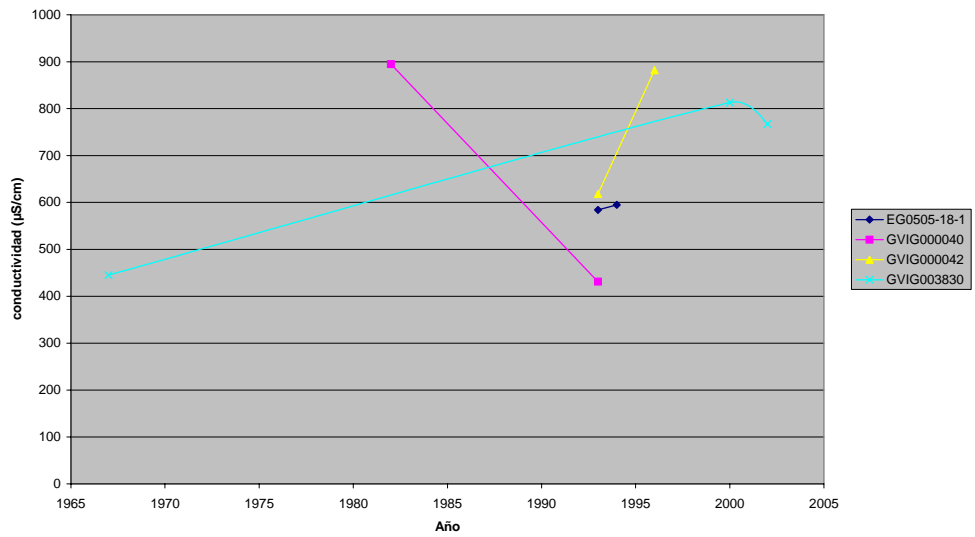
Nitratos



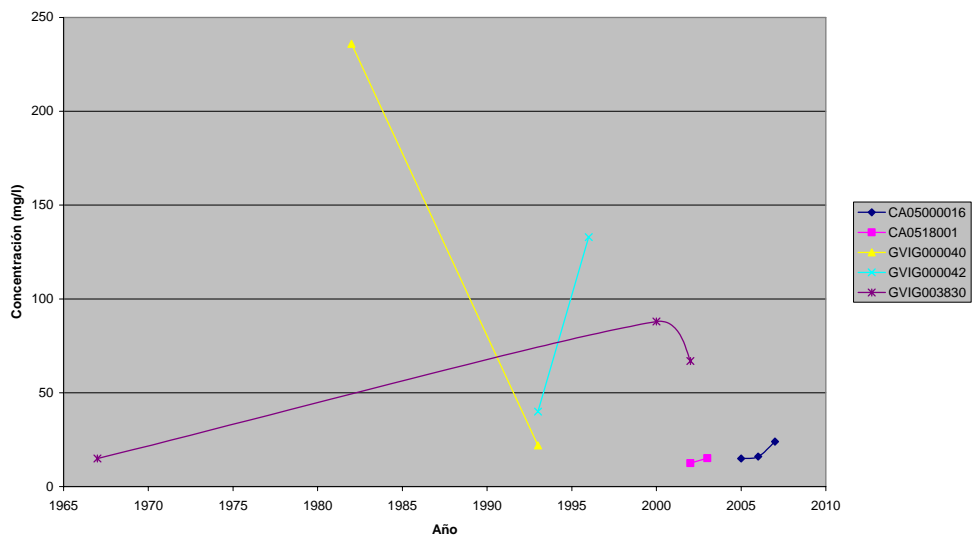
Cloruros



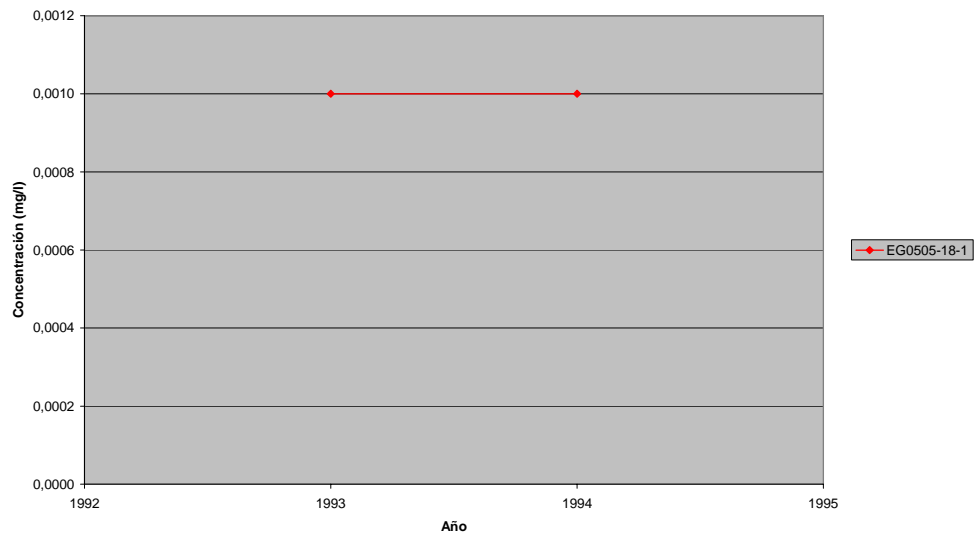
Conductividad a 20°C



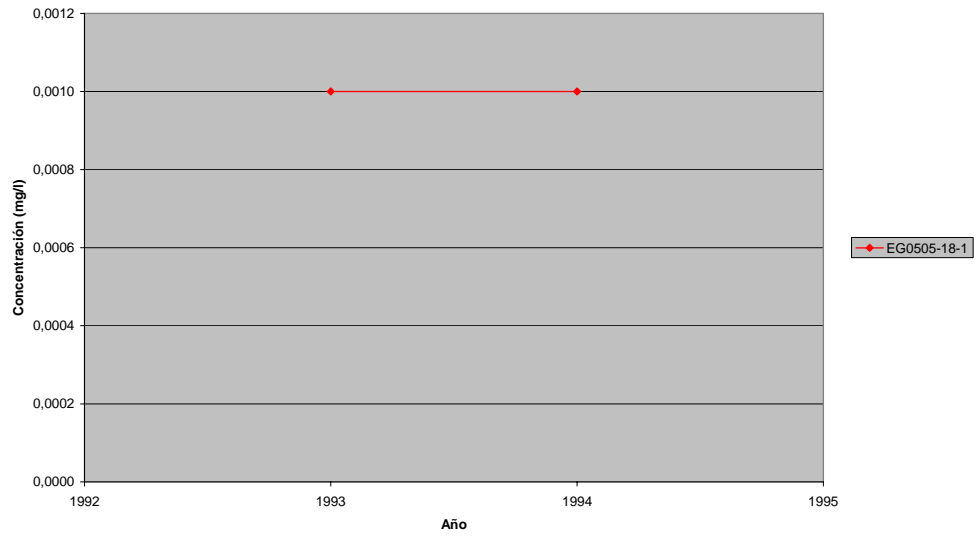
Sulfatos



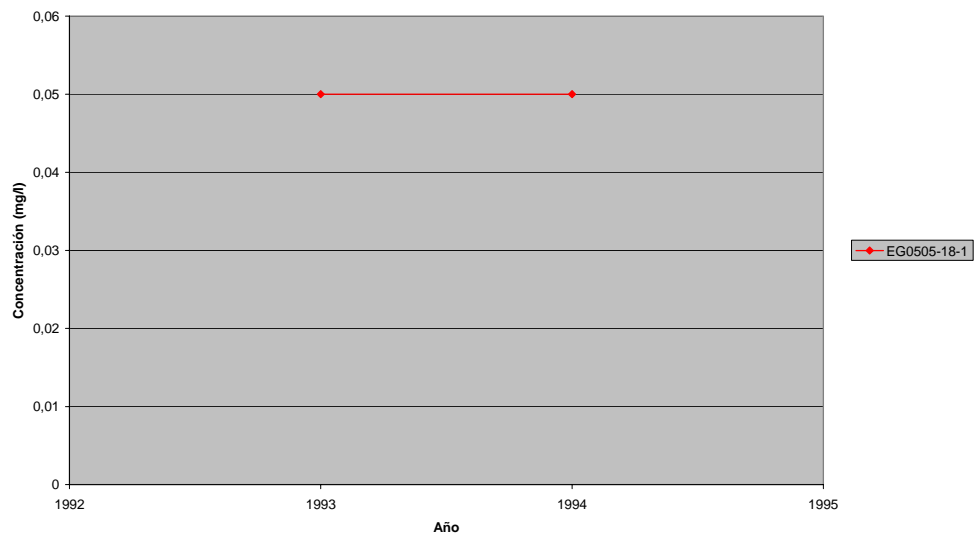
Cadmio disuelto



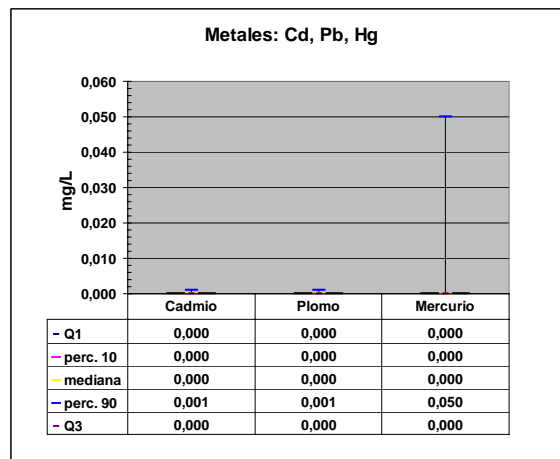
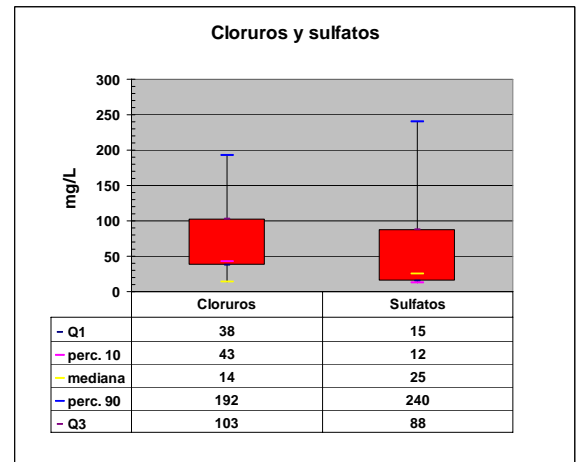
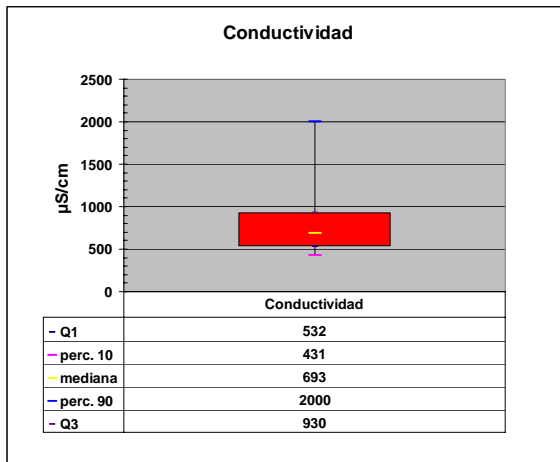
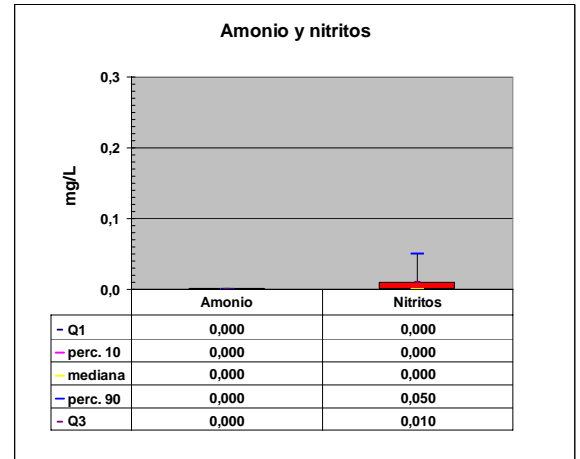
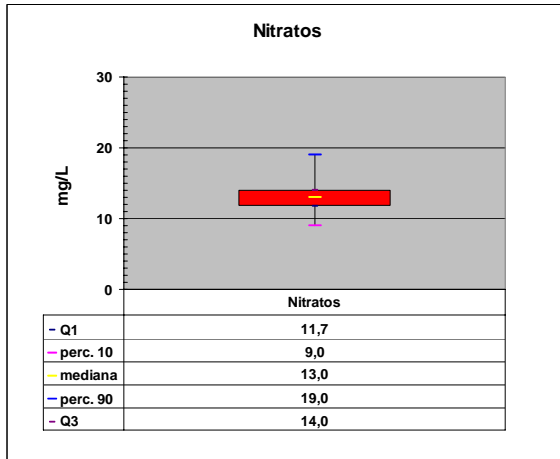
Mercurio disuelto



Plomo total



Niveles de referencia Diagramas de cajas. 05.18 San Cristóbal



11.-EVALUACIÓN DEL ESTADO QUÍMICO

Normas de calidad:

Contaminante	Normas de calidad
Nitratos	50 mg/L
Sustancias activas de los plaguicidas, incluidos los metabolitos y los productos de degradación y reacción que sean pertinentes (1)	0,1 µg/L 0,5 µg/l (total) (2)

(1) Se entiende por «plaguicidas» los productos fitosanitarios y los biocidas definidos en el artículo 2 de la Directiva 91/414/CEE y el artículo 2 de la Directiva 98/8/CE, respectivamente.

(2) Se entiende por «total» la suma de todos los plaguicidas concretos detectados y cuantificados en el procedimiento de seguimiento, incluidos los productos de metabolización, los productos de degradación y los productos de reacción.

Valores umbral:

Contaminante	Valor umbral
Arsénico (mg/L)	
Cadmio (mg/L)	
Plomo (mg/L)	
Mercurio (mg/L)	
Amonio (mg /L)	
Cloruro (mg/L)	
Sulfato (mg/L)	
Tricloroetileno (mg/L)	
Tetracloroetileno (mg/L)	
Conductividad eléctrica a 20° C (µS/cm)	

Origen de la información:

Red de control operativo:

Nº de estaciones	Densidad espacial	Periodo	Frecuencia de medidas	Organismo Responsable

Origen de la información:

Evaluación del estado químico:

Parámetro	Nº estaciones / Nºmuestras	Valor del parámetro							Periodo	Observaciones
		máximo	medio	mínimo	mediana	Perc. 25	Perc. 75	Perc. 90		
Nitrato (mg/L)	/								/	
Plaguicidas individuales (detallar) (mg/L)	/								/	
Total plaguicidas (μ g/L)	/								/	
Arsénico (mg/L)	/								/	
Cadmio (mg/L)	/								/	
Plomo (mg/L)	/								/	
Mercurio (mg/L)	/								/	
Amonio(mgNH4/L)	/								/	
Cloruro (mg/L)	/								/	
Sulfato (mg/L)	/								/	
Tricloroetileno (μ g/L)	/								/	
Tetracloroetileno (μ g/L)	/								/	
Conductividad eléctrica a 20° C (mS/cm)	/								/	
	/								/	

Origen de la información:

Biblioteca	Cod. Biblioteca	Fecha	Título

Información gráfica:

- Mapa de situación de las estaciones utilizadas en la evaluación del estado químico (red de control operativo).
- Mapas con los valores obtenidos en cada estación de la red de control operativo para los distintos parámetros utilizados en la evaluación del estado químico.
- Mapa de evaluación del estado químico de la masa de agua subterránea

Observaciones:

La denominación y cuantificación -unidades en que se expresan y valor- de todos los parámetros químicos debe efectuarse siguiendo las directrices de la ORDEN MAM/3207/2006, de 25 de septiembre, por la que se aprueba la instrucción técnica complementaria MMA-EECC-1/06 sobre

12. DETERMINACIÓN DE TENDENCIAS DE CONTAMINANTES

Determinación de tendencias y definición de puntos de partida de inversiones de tendencias:

Parámetro	Nº estaciones / Nºmuestras	Valor del parámetro							Periodo	Punto de partida de inversión de tendencia (% valor umbral)
		máximo	medio	mínimo	mediana	Perc. 25	Perc. 75	Perc. 90		
Nitrato (mg/L)	/								/	
Plaguicidas individuales (detallar) (mg/L)	/								/	
Total plaguicidas (µg/L)	/								/	
Arsénico (mg/L)	/								/	
Cadmio (mg/L)	/								/	
Plomo (mg/L)	/								/	
Mercurio (mg/L)	/								/	
Amonio(mgNH ₄ /L)	/								/	
Cloruro (mg/L)	/								/	
Sulfato (mg/L)	/								/	
Tricloroetileno (µg/L)	/								/	
Tetracloroetileno (µg/L)	/								/	
Conductividad eléctrica a 20° C (mS/cm)	/								/	
	/								/	

(*) Para sustancias que se produzcan naturalmente y como resultado de actividades humanas se considerarán los niveles básicos (años 2007-2008) y, cuando se disponga de ellos, los datos recabados con anterioridad (Directiva 2006/118/CE, Anejo IV, parte A.3).

Origen de la información:

Biblioteca	Cod. Biblioteca	Fecha	Título

Información gráfica:

- Mapa de situación de las estaciones utilizadas en la determinación de tendencias.
- Mapas de tendencias para cada parámetro (contaminantes, grupos de contaminantes o indicadores de contaminación detectada).
- Gráficos de tendencias para cada parámetro (contaminantes, grupos de contaminantes o indicadores de contaminación detectada).

Observaciones:

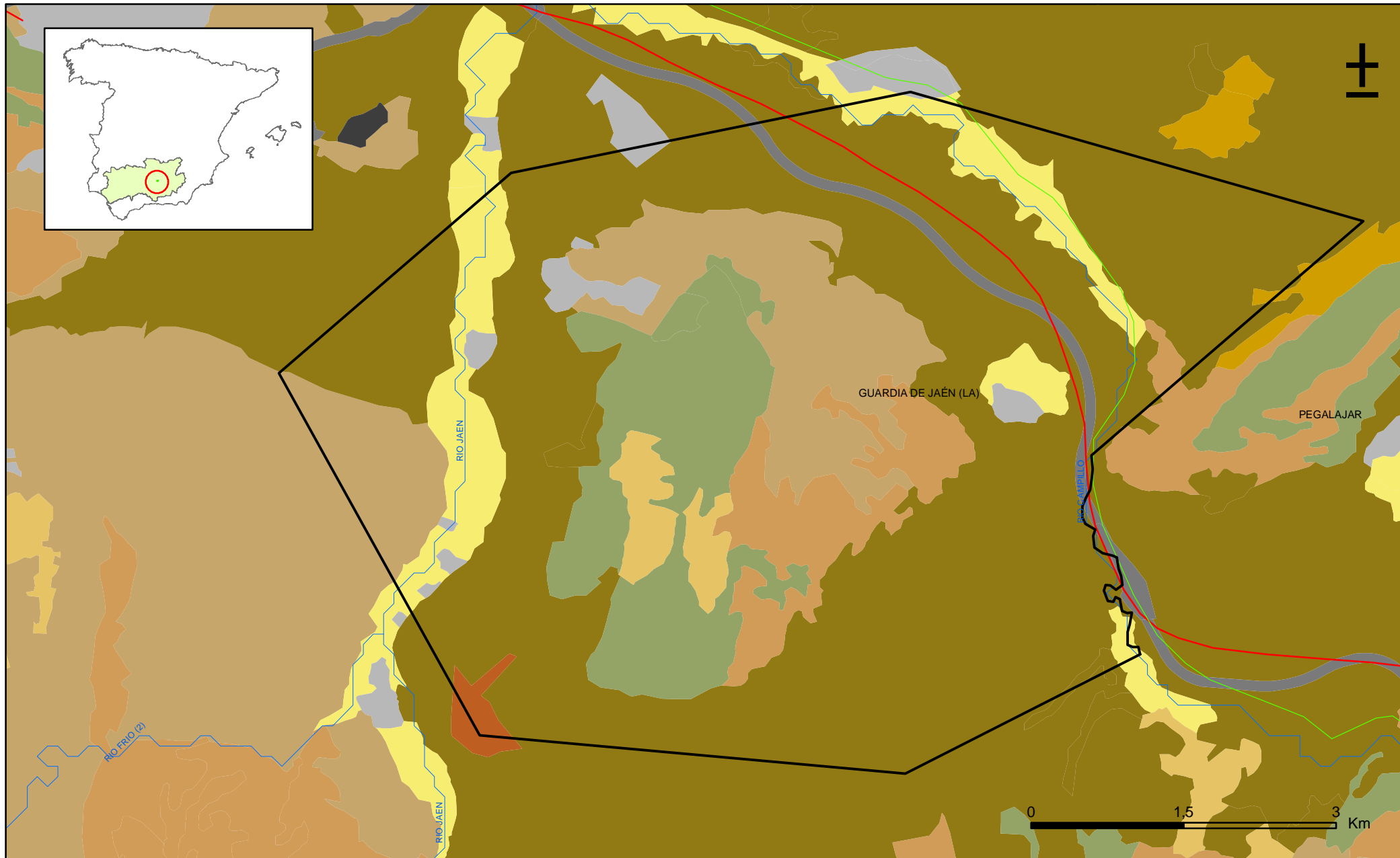
La denominación y cuantificación -unidades en que se expresan y valor- de todos los parámetros químicos debe efectuarse siguiendo las directrices de la ORDEN MAM/3207/2006, de 25 de septiembre, por la que se aprueba la instrucción técnica complementaria MMA-EECC-1/06 sobre determinaciones químicas y microbiológicas para el análisis de las aguas.

13.- USOS DEL SUELO

Actividad	Corine Land Cover 2000	
	Denominación	% en la masa
Aeropuertos	Aeropuertos	
Vías de transporte	Redes viarias, ferroviarias y terrenos asociados	0,02
Zonas de regadío	Terrenos regados permanentemente	3
	Cultivos herbáceos en regadío	
	Otras zonas de irrigación	
	Arrozales	
	Viñedos en regadío	
	Frutales en regadío	
	Cítricos	
	Frutales tropicales	
	Otros frutales en regadío	
	Olivares en regadío	
	Cultivos anuales asociados con cultivos permanentes en regadío	
	Mosaico de cultivos en regadío	
	Mosaico de cultivos anuales con prados o praderas en regadío	
	Mosaico de cultivos permanentes en regadío	
	Mosaico de cultivos anuales con cultivos permanentes en regadío	
Mosaico de cultivos agrícolas en regadío con espacios significativos de vegetación natura		
Zonas de secano	Tierras de labor en secano	96,97
	Viñedos en secano	
	Frutales en secano	
	Olivares en secano	
	Cultivos anuales asociados con cultivos permanentes en secano	
	Mosaico de cultivos en secano	
	Mosaico de cultivos anuales con prados o praderas en secano	
	Mosaico de cultivos permanentes en secano	
	Mosaico de cultivos anuales con cultivos permanentes en secano.	
	Mosaico de cultivos mixtos en secano y regadío	
	Mosaico de cultivos agrícolas en secano con espacios significativos de vegetación natural	
	Cultivos agrícolas con arbolado adhesionado	
Zonas quemadas	Zonas quemadas	
Zonas urbanas	Tejido urbano continuo	0,03
	Tejido urbano discontinuo	
	Estructura urbana abierta	
	Urbanizaciones exentas y/o ajardinadas	
	Zonas en construcción	
	Zonas verdes urbanas	
Zonas industriales	Industrias y comercio	
Zonas mineras	Zonas de extracción minera	
Zonas recreativas	Instalaciones deportivas y recreativas	
	Campos de golf	
	Resto de instalaciones deportivas y recreativas	
Praderas	Prados y praderas, Mosaico de prados o praderas con espacios significativos de vegetación natur	0,08
	Pastizales, prados o praderas con arbolado adhesionado	

Información gráfica:

- Mapa de usos del suelo



Mapa 13.1. Mapa de usos del suelo (CORINE, 2000) de la masa San Cristobal (050018)

14.- FUENTES SIGNIFICATIVAS DE CONTAMINACIÓN

Fuentes puntuales	Nº de instalaciones	Magnitud	
		Umbral	Parámetro
Vertederos de residuos no peligrosos	0		
Vertederos de inertes	0		
Vertedero de residuos peligrosos	0		
Instalaciones de gestión de residuos			
Depuradoras de aguas residuales	0		
Lagunas de efluentes líquidos			
Vertido en pozos			
Fosas sépticas			
Vertidos autorizados urbanos	0		
Vertidos autorizados agrarios	0		
Vertidos autorizados industriales	0		
Estaciones de servicio (gasolineras)	0		
Industrias IPPC			
Efluentes térmicos (generación electricidad)	0		
Escombreras mineras			
Balsas mineras	0		
Agua de drenaje de minas			
Agua de lavado de minerales			
Explotaciones ganaderas			
Acuicultura	0		
Residuos de proceso industrias agropecuarias			

Tabla orientadora para caracterización de presiones procedentes de fuente puntual:

Tipo	Magnitud	
	Umbral	Parámetro
Vertidos urbanos	2.000 h -e	<ul style="list-style-type: none"> - Caudal ($m^3/año$; m^3/mes y $m^3/día$) - <u>Carga orgánica</u> (DQO, DBO, COT), compuestos fósforo y nitrógeno (mg/L y g/año)
Vertidos biodegradables	4.000 h -e	<ul style="list-style-type: none"> - <u>Caudal</u> ($m^3/año$; m^3/mes y $m^3/día$) - <u>Carga orgánica</u> (DQO, DBO, COT), compuestos fósforo y nitrógeno (mg/L y g/año)
Vertidos industriales de actividades IPPC	Ser actividad IPPC	<ul style="list-style-type: none"> - <u>Caudal</u> ($m^3/año$; m^3/mes y $m^3/día$) - Contaminantes autorizados (mg/L y g/año) - Sustancias prioritarias y otros contaminantes significativos (Anexo VIII de la DMA) (mg/L y g/año)
Residuos mineros y aguas de agotamiento de mina	100 L/seg	<ul style="list-style-type: none"> - <u>Caudal</u> ($m^3/año$; m^3/mes y $m^3/día$) - Naturaleza del sector de producción - <u>Sustancias prioritarias y otros contaminantes significativos</u> (Anexo VIII de la DMA) (mg/L y g/año)
Vertidos de sales	100 t/día TSD	<ul style="list-style-type: none"> - Caudal ($m^3/año$; m^3/mes y $m^3/día$) - <u>Sales</u> (mg/L y g/año) - <u>Sustancias prioritarias y otros contaminantes significativos</u> (Anexo VIII de la DMA) (mg/L y g/año)
Vertido térmicos	Producción 10 MW	<ul style="list-style-type: none"> - <u>Caudal</u> ($m^3/año$; m^3/mes y $m^3/día$) - Temperatura del vertido ($^{\circ}C$) - <u>Sustancias prioritarias y otros contaminantes significativos</u> (Anexo VIII de la DMA) (mg/L y g/año)
Vertederos de residuos no peligrosos	Población 10.000 h.	<ul style="list-style-type: none"> - <u>Caudal lixiviado</u> - Sustancias prioritarias y otros contaminantes significativos (Anexo VIII de la DMA) (mg/L y g/año)
Vertederos de residuos peligrosos	Vertido de residuos peligrosos	<ul style="list-style-type: none"> - <u>Caudal lixiviado</u> - Sustancias prioritarias y otros contaminantes significativos (Anexo VIII de la DMA) (mg/L y g/año)
Vertederos de residuos no peligrosos	Existe evidencia de presión	<ul style="list-style-type: none"> - <u>Caudal lixiviado</u> - <u>Carga orgánica</u> (DQO, DBO, COT). - Compuestos de Nitrógeno y Fósforo - <u>Sustancias prioritarias y otros contaminantes significativos</u> (Anexo VIII de la DMA) (mg/L y g/año)
Gasolineras	Año de construcción	<ul style="list-style-type: none"> - <u>Derivados del petróleo</u> - Sustancias prioritarias y otros contaminantes significativos (Anexo VIII de la DMA)

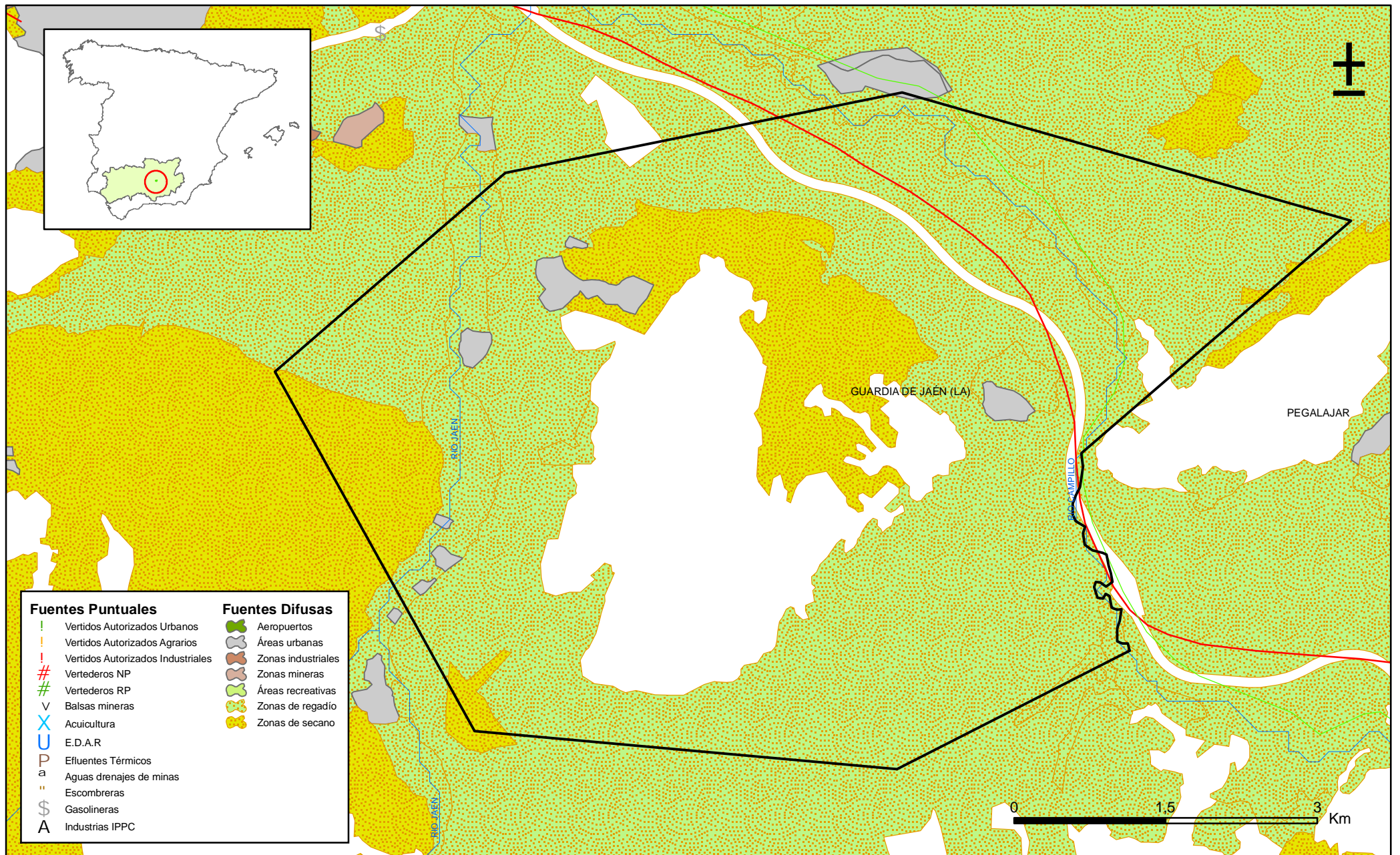
Tabla orientadora para caracterización de presiones procedentes de fuentes difusas:

Fuentes difusas	Superficie ocupada (ha)	Umbral % ocupado de la masa
Aeropuertos (1)		
Vías de transporte (1)		
Suelos contaminados (2)		
Infraestructura industria del petróleo (1)		
Áreas urbanas (2)	64,74	1,41
Zonas mineras (3)		
Áreas recreativas (6)		
Zonas de regadío (4)	2.959,24	64,46
Zonas de secano (4)	616,27	13,42
Zonas de ganadería extensiva (5)		

- (1) PAHs,,hidrocarburos. Sustancias prioritarias y otros contaminantes significativos (Anexo VIII de la DMA) (mg/L y g/año)
- (2) Sustancias prioritarias y otros contaminantes significativos (Anexo VIII de la DMA) (mg/L y g/año).
- (3) Elementos y compuestos en función de la naturaleza de la explotación. Sustancias prioritarias y otros contaminantes significativos (Anexo VIII de la DMA) (mg/L y g/año)
- (4) PO4, P total, NO3, NH3, N total. Plaguicidas
- (5) N° de cabezas /ha Carga orgánica (DQO,DBO, COT) NO3, NH3, N total
- (6) Carga orgánica (DQO,DBO, COT), compuestos de fósforo y nitrógeno (mg/L y g/año), plaguicidas Sustancias prioritarias y otros contaminantes significativos (Anexo VIII de la DMA) (mg/L y g/año)

Información gráfica:

- Mapa de situación de actividades potencialmente contaminantes



Mapa 14.1. Mapa de actividades potencialmente contaminantes de la masa San Cristobal (050018)

15.- OTRAS PRESIONES

Actividad	Identificación	Localización	Descripción y efecto en la masa de agua subterránea
Modificaciones morfológicas de cursos fluviales			
Sobreexplotación en zona costera			

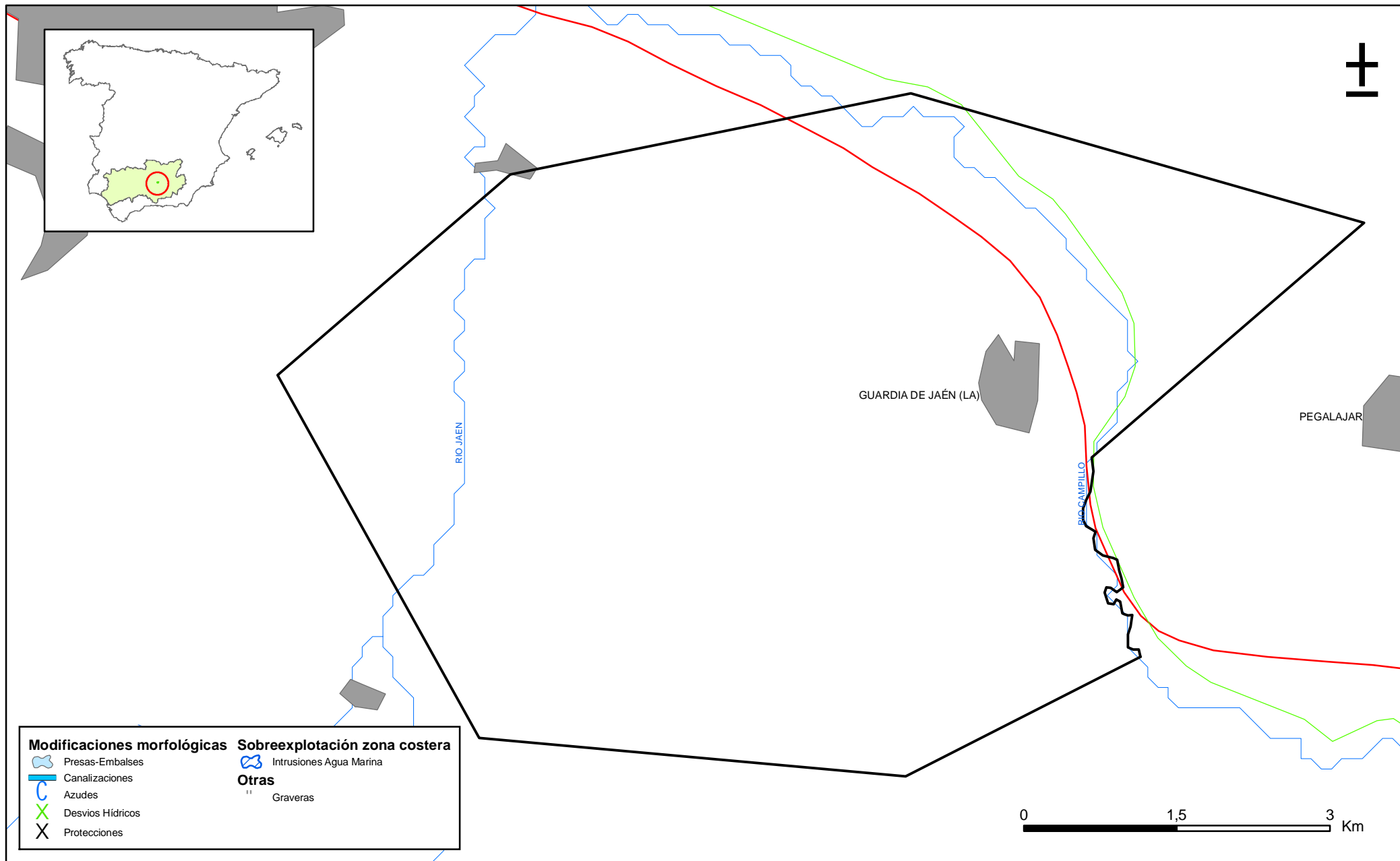
Observaciones:

Origen de la información:

Biblioteca	Cod. Biblioteca	Fecha	Título
MMA		2005	ANALISIS DE LAS PRESIONES E IMPACTOS CUALITATIVOS EN LAS MASAS DE LAS AGUAS SUBTERRANEAS. DEMARCACION HIDROGRAFICA DEL GUADALQUIVIR.
MMA		2005	INFORME RESUMEN DE LOS ARTICULOS 5 Y 6 DE LA DMA, DEMARCACION HIDROGRAFICA DEL GUADALQUIVIR. REPORTING 2005.
MMA		2005	ESTUDIO DE REPERCUSIONES DE LA ACTIVIDAD HUMANA EN EL ESTADO DE LAS AGUAS SUPERFICIALES, IDENTIFICACION DE LAS PRESIONES, EVALUACION DEL IMPACTO Y LOCALIZACION DE LOS SITIOS POTENCIALES DE REFERENCIAS DE LA CUENCA HIDROGRAFICA EL GUADALQUIVIR.

Información gráfica:

- Mapa de situación de otras presiones

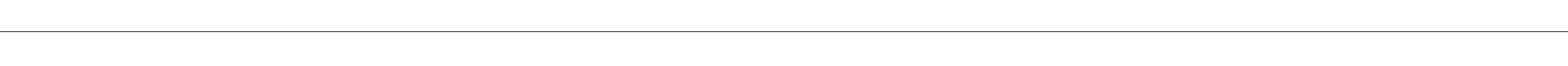
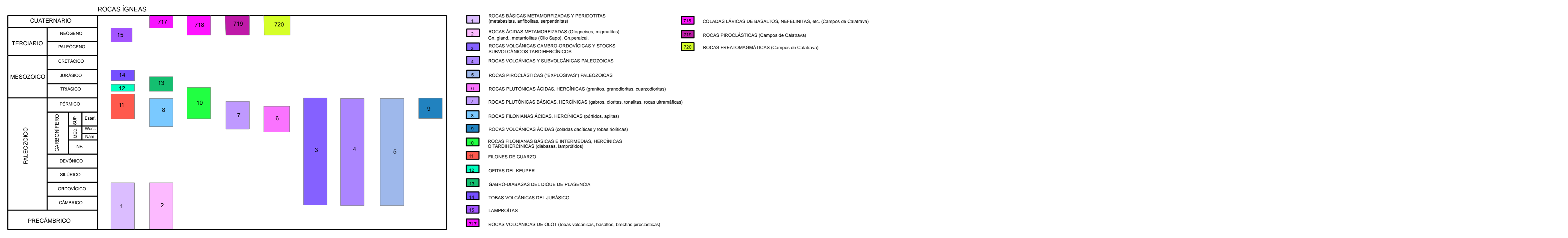
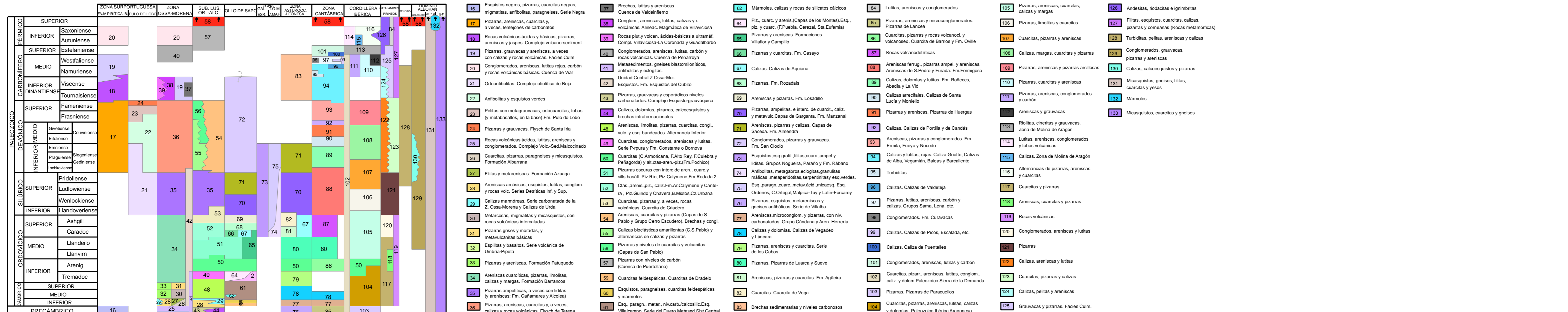
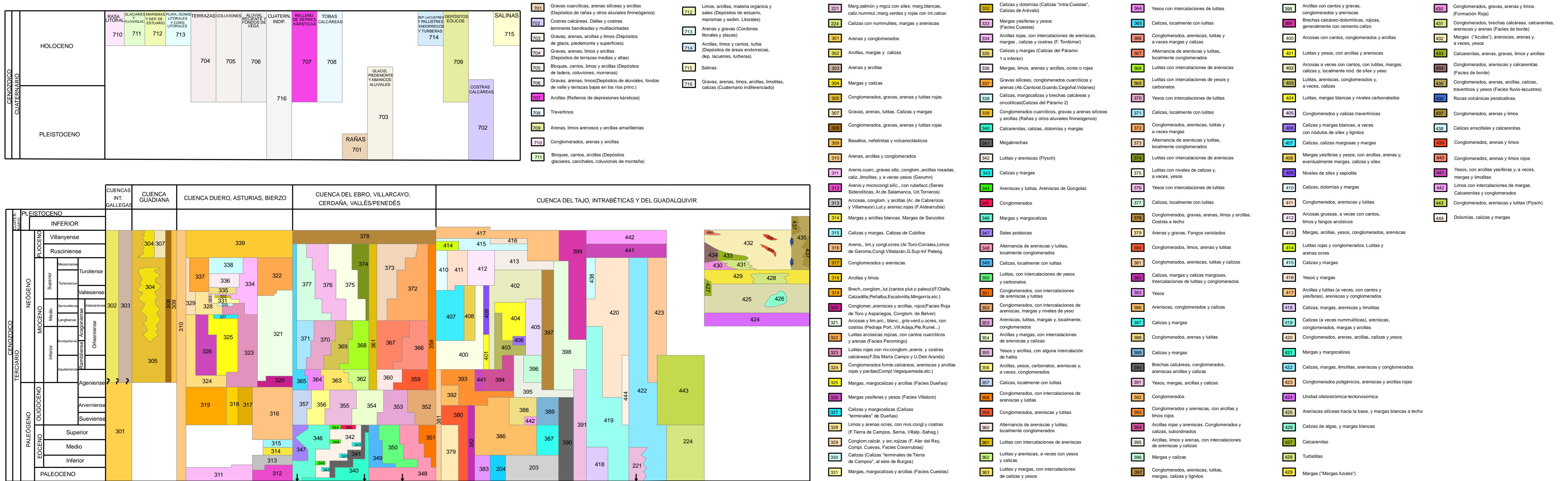


Mapa 15.1. Otras presiones de la masa San Cristobal (050018)

16.-OTRA INFORMACIÓN GRÁFICA Y LEYENDAS DE MAPAS

LEYENDA DEL MAPA LITOSTRATIGRÁFICO

1:200.000



LEYENDA DE PERMEABILIDAD

1:200.000

LITOLOGÍAS	PERMEABILIDAD				
	MUY ALTA	ALTA	MEDIA	BAJA	MUY BAJA
SEDIMENTARIAS	Q-MA	C-A	C-M	C-B	C-MB
SEDIMENTARIAS	Q-MA	Q-A	Q-M	Q-B	Q-MB
SEDIMENTARIAS	D-MA	D-A	D-M	D-B	D-MB
SEDIMENTARIAS	V-MA	V-A	V-M	V-B	V-MB
SEDIMENTARIAS	M-MA	M-A	M-M	M-B	M-MB
SEDIMENTARIAS	I-MA	I-A	I-M	I-B	I-MB
SEDIMENTARIAS	E-MA	E-A	E-M	E-B	E-MB

LEYENDA DEL MAPA DE SUELOS DE ANDALUCÍA 1:400.000

Leyenda Suelos

	ARENOSOL
	CAMBISOL
	CAMBISOL CALCICO
	CAMBISOL CALCICO, REGOSOLESCALCAREOS
	CAMBISOL CALCICO/CAMBISOL GLEYICO
	CAMBISOL DISTRICO
	CAMBISOL EUTRICO
	CAMBISOL EUTRICO Y RANKER
	CAMBISOL VERTICO, VERTISOL
	CAMBISOL VERTICO, VERTISOL CROMICO
	CAMBISOL Y REGOSOL EUTRICO
	CAMBISOLESEUTRICOS
	FLUVISOL CALCAREO
	FLUVISOLESEUTRICOS
	HISTOSOL
	LITOSOL
	LITOSOL, CAMBISOL CALCICO EN LAS COTAS MAS ALTAS
	LITOSOL, CON FRECUENTES AFLORAMIENTOS DE ROCA CALIZA
	LITOSOL/REGOSOL
	LUVISOL CALCICO
	LUVISOL CALCICO/CAMBISOL CALCICO
	LUVISOL CROMICO
	LUVISOL CROMICO/REGOSOL EUTRICO
	LUVISOL GLEYICO
	LUVISOLESE
	LUVISOLESE, LITOSOLESE
	LUVISOLESE CROMICOS Y CAMBISOLESE EUTRICOS
	LUVISOLESE ORTICOS Y GLEYICOS
	PLANOSOL
	PLANOSOL MOLICO/PHAEOZEM CALCAREO
	REGOSOL
	REGOSOL/CAMBISOL
	REGOSOL CALCAREO
	REGOSOL CON FRECUENTES AFLORAMIENTOS DE YESOS, CALIZAS Y DOLOMIAS
	REGOSOL EUTRICO QUE SE INTEGRA CON OTROS SUELOS COMO XEROSOLESE Y LITOSOLESE
	REGOSOL Y CAMBISOL, ENTRE LITOSOLESE Y AFLORAMIENTOS ROCOSOS
	REGOSOL Y LITOSOL CON AFLORAMIENTOS ROCOSOS FRECUENTES Y BALSADAS DE RANKERS Y CAMBISOLESE
	REGOSOL, LITOSOL
	SOLONCHAKS
	VERTISOL
	VERTISOL CROMICO Y CAMBISOL VERTICO
	XEROSOL
	XEROSOL CALCICO
	XEROSOL CALCICO, LITOSOLESE Y FLUVISOLESE CALCICOS EN PEQUEÑOS VALLES
	XEROSOL CALCICO, REGOSOLESCALCAREOS EN LUGARES EXPUESTOS A LA EROSION Y FLUVISOLESE CALCAREOS EN LAS ZONAS DE LAS VAGUADAS
	XEROSOL CALCICO, XEROSOL LUVICO

LEYENDA - CORINE, 2000

	Otras zonas de irrigación (2.1.2.2.0)		Grandes formaciones de matorral denso o medianamente denso (3.2.3.1.1) Matorrales subarborescentes o arbustivos muy poco densos (3.2.3.1.2)
	Humedales y zonas pantanosas (4.1.1.0.0) Turberas y prados turbosos (4.1.2.0.0) Marismas (4.2.1.0.0) Salinas (4.2.2.0.0)		Ramblas con poca o sin vegetación (3.3.1.2.0)
	Mares y océanos (5.2.3.0.0)		Olivares en secano (2.2.3.1.0)
	Zonas llanas intermareales (4.2.3.0.0) Ríos y cauces naturales (5.1.1.1.0) Canales artificiales (5.1.1.2.0) Lagos y lagunas (5.1.2.1.0) Embalses (5.1.2.2.0) Lagunas costeras (5.2.1.0.0) Estuarios (5.2.2.0.0)		Rocas desnudas con fuerte pendiente (acantilados, etc) (3.3.2.1.0) Afloramientos rocosos canchales (3.3.2.2.0) Xeroestepa subdesértica (3.3.3.1.0) Carcavas y/o zonas en proceso de erosión (3.3.3.2.0) Espacios orófilos altitudinales con vegetación escasa (3.3.3.3.0)
	Glaciares y nieves permanentes (3.3.5.0.0)		Olivares en regadío (2.2.3.2.0)
	Otros pastizales (3.2.1.2.0)		Vifedos en regadío (2.2.1.2.0)
	Cultivos anuales asociados con cultivos permanentes en secano (2.4.1.1.0) Mosaico de cultivos anuales con prados o praderas en secano (2.4.2.1.1) Mosaico de cultivos permanentes en secano (2.4.2.1.2) Mosaico de cultivos anuales con cultivos permanentes en secano (2.4.2.1.3)		Frutales en secano (2.2.2.1.0)
	Matorrales xerófilos macaronésicos (3.2.2.2.0) Matorral boscoso de frondosas (3.2.4.1.0) Matorral boscoso de coníferas (3.2.4.2.0) Matorral boscoso de bosque mixto (3.2.4.3.0)		Citrícos (2.2.2.2.1) Frutales tropicales (2.2.2.2.2) Otros frutales en regadío (2.2.2.2.3)
	Espacios de vegetación escasa (3.3.3.0.0)		Cultivos herbáceos en regadío (2.1.2.1.0)
	Mosaico de cultivos agrícolas en secano con espacios significativos de vegetación natural y semi-natural (2.4.3.1.0)		Praderas (2.3.1.0.0)
	Playas y dunas (3.3.1.0.0)		Zonas verdes urbanas (1.4.1.0.0) Restos de instalaciones deportivas y recreativas (1.4.2.0.0) Campos de golf (1.4.2.1.0)
	Mosaico de cultivos anuales asociados con cultivos permanentes en regadío (2.4.1.2.0) Mosaico de cultivos anuales con prados o praderas en regadío (2.4.2.2.1) Mosaico de cultivos permanentes en regadío (2.4.2.2.2) Mosaico de cultivos anuales con cultivos permanentes en regadío (2.4.2.2.3) Mosaico de cultivos mixtos en secano y regadío (2.4.2.3.0)		Pastizales, prados o praderas con arbolado adhesionado (2.4.4.1.0) Cultivos agrícolas con arbolado adhesionado (2.4.4.2.0) Mosaico de prados o praderas con espacios significativos de vegetación natural y semi-natural (2.4.3.3.0)
	Mosaico de cultivos agrícolas en regadío con espacios significativos de vegetación natural y semi-natural (2.4.3.2.0)		Perennifolias (3.1.1.1.0) Caducifolias y marcescentes (3.1.1.2.0) Otras frondosas de plantación (3.1.1.3.0) Mezcla de frondosas (3.1.1.4.0) Bosque de ribera (3.1.1.5.0) Bosque de coníferas con hojas aciculares (3.1.2.1.0) Bosque de coníferas con hojas de tipo cupresáceas (3.1.2.2.0) Bosque mixto (3.1.3.0.0)
	Pastizales supraforestales templado oceánicos, pirenicos y orocantábricos (3.2.1.1.1) Pastizales supraforestales mediterráneos (3.2.1.1.2) Otros pastizales templado oceánicos (3.2.1.2.1) Otros pastizales mediterráneos (3.2.1.2.2)		Zona de extracción minera (1.3.1.0.0) Escombreras y vertederos (1.3.2.0.0)
	Zonas quemadas (3.3.4.0.0)		Zonas industriales (1.2.1.1.0) Grandes superficies de equipamientos y servicios (1.2.1.2.0) Autopistas, autovías y terrenos asociados (1.2.2.1.0) Complejos ferroviarios (1.2.2.2.0) Zonas portuarias (1.2.3.0.0) Aeropuertos (1.2.4.0.0)
	Tierras de labor en secano (2.1.1.0.0)		
	Vifedos en secano (2.2.1.2.0)		
	Arrozales (2.1.3.0.0)		
	Landas y matorrales en climas húmedos. Vegetación mesófila (3.2.2.1.0)		Tejido urbano continuo (1.1.1.0.0) Estructura urbana abierta (1.1.2.1.0) Urbanizaciones exentas y/o ajardinadas (1.1.2.2.0) Zonas en construcción (1.3.3.0.0)